

The Mental Health Association of Hong Kong - Cornwall School  
香港心理衛生會 - 臻和學校



香港心理衛生會  
臻和學校

香港心理衛生會-臻和學校



# 周年校務報告

二零二一至二零二二



Address: 53 Cornwall Street Shamshui po KLN  
地址:九龍深水埗歌和老街53號  
電話:2777 3081 傳真:2784 6677  
網址:<http://www.mhahk-cws.edu.hk>

# 目錄

二零二一至二零二二年度  
周年校務報告

## I 我們的學校

1.1 學校背景及辦學理念	P.1
1.2 學校管理架構	P.1-2
1.3 教職員團隊	P.3
1.4 學校班級及宿舍部編制	P.3
1.5 校舍環境及設備	P.3
1.6 【學與教】範疇	P.3-4
1.7 因 Covid-19 疫情而引致停課及特別安排	P.5
1.8 【校風及學生支援】範疇	P.5-12

## II 我們的學生

2.1 學生年齡分佈	P.13
2.2 實際上課日數	P.13
2.3 學生出席率	P.13
2.4 學生弱能情況	P.14
2.5 學生健康癥狀情況	P.14
2.6 學生進食能力	P.14
2.7 學生如廁能力	P.15
2.8 學生步行能力	P.15
2.9 學生溝通能力-理解能力	P.15
2.10 學生溝通能力-表達能力	P.16
2.11 學生溝通能力-概念	P.16
2.12 新生入學及學生離校情況	P.16
2.13 學生校內/校外獎項	P.17-19

## III 我們的教職員

3.1 教職員持有的學歷	P.20
3.2 教職員教學/專業經驗	P.20

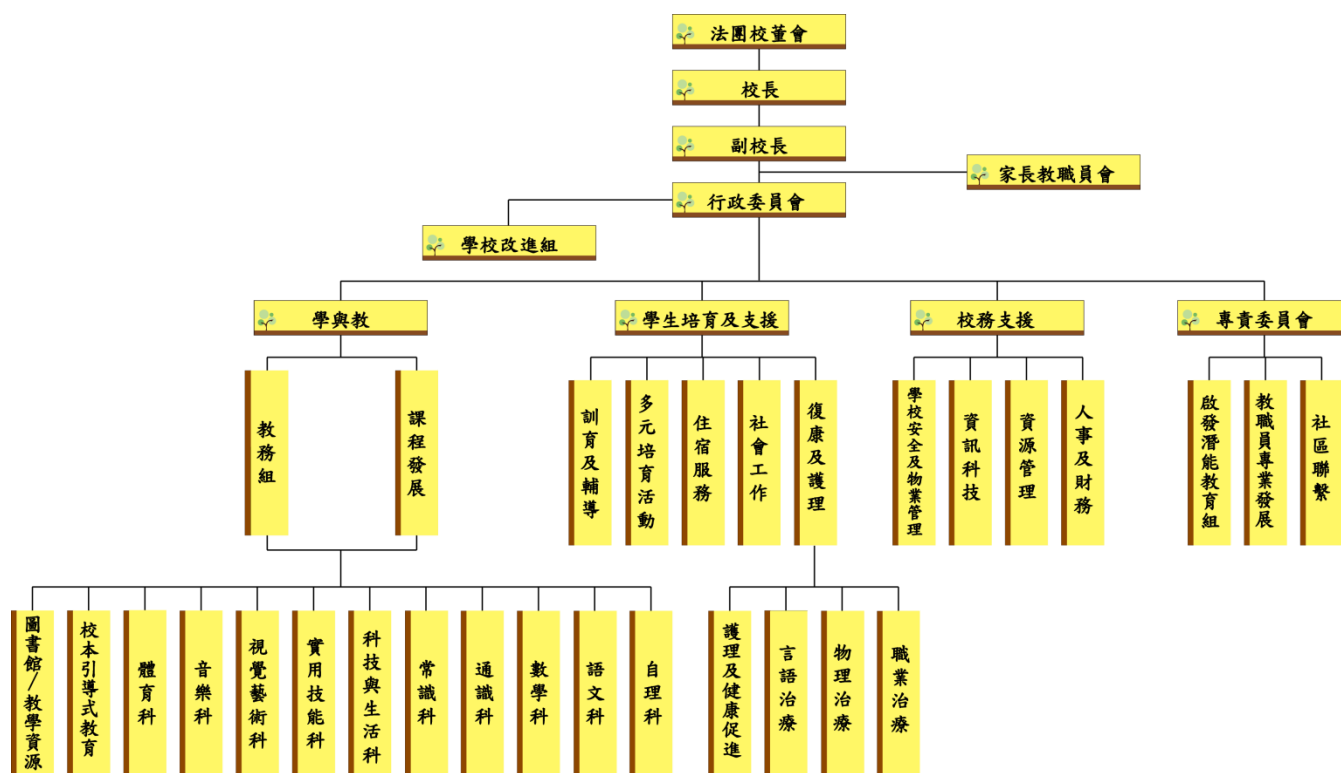
<b>IV 我們的家長</b>	4.1 家長教職員會組織	P.21
	4.2 家長教職員會活動	P. 22
<b>V 我們的財政</b>	5.1 學校部收支情況	P.23
	5.2 宿舍部收支情況	P.24
<b>VI 我們的感謝</b>	6.1 協作人士/機構	P.25
	6.2 捐贈人士、機構	P.26
	6.3 義務工作人士/機構	P.27
	6.4 到訪嘉賓	P.27
<b>VII 附錄</b>	2021/22 關注事項：成就和反思	P.28-45
	維護國家安全教育相關措施報告	P.46-49
	加強支援非華語學生的中文學與教學校 報告	P.50-64
	全方位學習津貼運用報告	P.65-72
	校本課後學習及支援計劃津貼報告	P.73-75

## 1.1 學校背景及辦學理念

香港心理衛生會成立於 1954 年，是一個推廣心理衛生的非牟利社會服務機構，致力促進社會人士對心理健康的認識和關注，並為弱智人士及精神病康復者提供康復服務及教育服務。

臻和學校（前稱白田兒童中心）為香港心理衛生會屬下單位，是一所由香港特區政府資助的特殊學校，創立於一九七八年，以「有教無類」及「全人教育」精神為宗旨，為有嚴重學習障礙的初小至高中學生提供教育、復康及住宿服務，本校於二零一零年一月正式遷校至深水埗歌和老街，改名為香港心理衛生會-臻和學校，喻意「至善至美、和諧共融」。臻和學校持守「至善至美、和諧共融」的宗旨，具體落實「啟發潛能教育」(Invitational Education) 的精神和原則，讓臻和學校成為一所學習與關愛並重，人人盡展潛能，不斷自我改進的學校。

## 1.2 學校管理架構



學校的日常運作由臻和學校校董會管轄及監察，校董會成員由香港心理衛生會代表及專業人士擔任，帶領學校發展。學校「法團校董會」於二零一三年八月三十一日成立，校董名單見下表：

#### 校董名單 School Manager List

熊思方醫生 Dr Hung Se Fong, BBS	辦學團體校董(校監)	2021年9月1日至 2023年8月31日
陳肖齡女士 Ms Ophelia Chan, BBS	辦學團體校董	2020年6月18日至 2022年5月31日
趙愛萍女士 Ms. Chew Oi Ping	辦學團體校董	2021年9月1日至 2023年8月31日
程志剛先生 Mr. Ching Chi Kong	辦學團體校董	2021年9月1日至 2023年8月31日
梁漢忠先生 Mr. Leung Hon Chung	辦學團體校董	2021年9月1日至 2023年8月31日
陳玉珍女士 Ms Chen Yuk Chun	辦學團體校董	2020年9月1日至 2022年8月31日
莫華勳先生 Mr Peter Mok	辦學團體校董	2021年9月1日至 2023年8月31日
蔡磊燕女士 Ms. Choi Lui Yin	替代辦學團體校董	2020年11月18日至 2022年11月17日
麥卿儀女士 Ms Mak Hing Yi, Antonia	獨立校董	2020年9月1日至 2022年8月31日
張文迪女士 Miss Mendy Chong	獨立校董	2021年3月1日至 2023年2月28日
嚴曉晶女士 Miss Yim Hiu Ching	教員校董	2021年9月1日至 2023年8月31日
陳國銳先生 Mr. Chan Kwok Yui	替代教員校董	2021年9月1日至 2023年8月31日
廖珮蘭女士 Ms Liu Pui Lan	家長校董	2020年9月22日至 2022年9月21日
劉宇和先生 Mr Lau Yu Wo	替代家長校董	2020年9月22日至 2021年9月21日

## 教職員團隊

教職員團隊包括不同專業職系，如教師、物理治療師、職業治療師、言語治療師、社工、護士、宿舍家長及支援隊工等。

### 1.3 學校班級及宿舍部編制

學校本年度共設十四班，現有學額 112 人，以學生年齡及學習特徵為分班原則，依據校本課程內容，各班級的專責教職員（包括教師、治療師）為不同成長階段需要的學童安排適切的學習項目及復康訓練，配合合宜的教學策略及環境配套，培養學生身心和德智的發展、提升自我管理技能、主動回饋社會，體現校訓「健、樂、禮、群」的精神。

本校宿舍分為四個家舍（健舍、樂舍、禮舍、樂舍），供受社署監護、居住地方偏遠或有特殊家庭需要學生提供住宿服務。宿舍以宿生能力及性別為分舍原則，為宿生提供適切的引導式教育或家居生活訓練等，現有宿額 60 人。寄宿生除了可於宿舍感受家庭溫暖外，亦可從宿舍流程及群體生活中獲得情境化的訓練，延續日間課堂課程，有效地提升自我管理及社會適應能力。

### 1.4 校舍環境及設備

本校位處寧謐的低密度住宅區，毗鄰石硤尾公園，四周綠樹青蔥，自成一角。學校建築面積八千多平方米，以「無障礙斜道」貫通學校部、宿舍部及「賽馬會綜藝樓」，學校部樓高五層、宿舍部樓高四層，而「賽馬會綜藝樓」則樓高三層，為學生提供安全而寬敞的學習及生活空間。

除教育局提供的標準校舍及設備外，本校亦獲得賽馬會慈善基金慷慨捐贈多項非標準項目及附設輪椅升降台的校車，令學生獲得更全面發展潛能的機會。

學校設施齊備，設有標準課室，復健室（物理治療、職業治療及言語治療）、多感官室、感覺統合室、音樂室、視藝室、露天操場、感知遊樂場、多媒體室、多媒體探知館、模擬情境區、生活技能訓練室、家長資源室及個別/小組學習室等。

宿舍部除設有睡房、宿生活動室、天台花園及有蓋操場外，亦設有護理室、加護觀察室、廚房和洗衣房等，為宿生提供全面的起居生活照顧

### 1.5 【學與教】範疇

#### 1.6.1. 校本課程

校本課程為「嚴重及多重學習障礙」學生度身訂造，不僅重視學生掌握獨立生活技能和溝通技巧，培養良好的生活習慣及社交行為，更配合校內各輔助醫療團隊提供合宜治療服務，促進全人發展。學生藉著全方位的學習經歷，提升整體學習能力學生，詳情參閱【我們的學生】總表。

### 1.6.2. 提升閱讀能力

四位學生作「手語推廣大使」，推廣「早晨」、「拜拜」、「食」及「玩」四個手語。

逢星期三早會時段進行「心情週記」活動。「臻和小記者」在奇趣「故事多聲道」進行採行練習，並在兩次學校大型活動中進行實習。

原訂參加扶康會舉辦的「老友鬼鬼」第七屆共融故事演繹比賽，但因新型冠狀病毒影響排練而取消參賽。

「改善非華語學生的中文學與教」計劃，成員有 6 位教師，與 9 位非華語學生每周進行個別輔導及隔周小組輔導，共舉辦的三個巴基斯坦不同節日的慶祝活動（聖紀節、巴基斯坦國慶日、開齋節），其中巴基斯坦國慶日活動影片上存在教學平台上。

在 2022 年 1 月、3 月及 5 月為能指認相片的走讀生提供「溝通板」及相片，並在語文家課中增加「單元手語單張」及「提升溝通小錦囊」。

在 2022 年 2-3 月及 4 月，各班語文科老師拍攝教學短片上存教學平台

2022 年 5 月 23 日與常識科合作舉辦「國粹文化日」。

2022 年 6 月言語治療師入班觀課，並於課後與教師交流及回饋課堂表現。

2022 年分別進行學習進程架構評級協調會議。

在 2022 年 7 月 19 日舉行了「繪本劇場—小丑運動會」活動，讓學生體驗繪本劇場的樂趣，學生參與以上活動時表現投入及愉快。

舉辦「親子閱讀獎勵計劃」，共 45 位走讀生和 17 位宿生參與，共 21 位學生及家長分別獲得金/銀/銅獎。

在 2021 年 10 月進行專題書籍展示，展示有關遊戲及發展興趣的圖書。

在 2022 年 1 月 19 日至 2 月 25 日進行漂書活動，教職員也踴躍捐出圖書及取閱圖書。

進行 3 次圖書館會議本組成員向教職員推介圖書共 10 本，並以張貼閱讀報告於圖書館櫃外的形式推廣。

宿舍部晚間舉辦了 96 次「床邊小故事」活動。

根據國家安全教育程框架，完成檢視圖書課的課程，將相關的元素繼續增潤至下年度課程內。

### 1.6.3. 創作活動：

上學年年度進行 1 個節日創作活動：「綠油油聖誕球」，推行時期為 2021 年 11 月 1 日至 12 月 17 日，每名學生自選創作材料製作一顆聖誕球，並將全校聖誕球組合成一棵棵會發亮的聖誕樹於校園內裝飾，以增添節日氣氛。

下學年進行 1 個主題創作：「花海中的我」攝影主題教案時期為 2022 年 5 月 3 日至 6 月 17 日進行，各班認識攝影藝術家蜷川實花作品，創作花牆背景，並利用平板電腦進行攝影活動。

### 1.6.4. 照顧學生個別差異

著重個別化同學的需要和輔導，除於各學習階段內按學生學習特性（肢體活動活力、視力、理解能力）編班，以針對性的教學策略施教。另外，亦推行抽離式的「個別輔導」，為高組學生作增潤學習，亦為個別有需要學生安排「弱視輔導」及「密集互動學習」，以促進不同學習能力同學的學習成效。本學年共有 4 位老師進行個別視障輔導教學訓練，共有 35 名視障學生接受視覺訓練。

## 1.7 因 Covid-19 疫情而引致停課及特別安排

本年度由農曆新年假期後，提早放暑假，學期至 8 月 12 日始終結。學生的實際上課日維持不變，盡量以不影響學生學習為編排原則，上至 5 月中旬復課，期間採用特別上課安排，非面授期間教師及治療師分別提供網上支援和教學。

## 1.8 【校風及學生支援】範疇

### 1.7.1. 德育及公民教育的價值觀培養

- ◆ 校本「德育及公民教育」旨在讓學生認識不同的價值觀，從而引導他們建立正面的價值觀和積極的態度，以培養良好的品德和生活習慣，並實踐於日常生活中。課程劃分為初小、高小、初中及高中四個學習階段，按學生的日常生活分為個人成長及健康生活、家庭生活、學校生活、社交生活、社會及國家生活和工作生活等六個範疇。
- ◆ 本校「德育及公民教育」滲透課程涵蓋十一個價值觀及態度(堅毅、尊重他人、責任感、國民身份認同、承擔精神、關愛、誠信及欣賞、勤勞、守法、…)，有規劃地將各個價值觀及態度滲透入不同科目內，令各個價值觀及態度能滲透在不同學習領域，讓學生得到全面而均衡發展。除滲透於課堂內容外，學校亦於本年度設早會早操時段、雙周會及月會，師生一同聆聽國歌、唱早晨歌、做早操、認識星期及天氣等。
- ◆ 2022 年 4 月 15 日為「全民國家安全教育日」，本組透過學校平台向學生及家長發放有關「全民國家安全教育日」的資訊。
- ◆ 2022 年 5 月至 6 月的德公課堂進行「暖意報親恩」活動，學生製作賀卡送給親人，以表達對親人的謝意。
- ◆ 2022 年 6 月的班課進行「齊護齒天天做」活動，教育學生保護牙齒的重要性，活動順利舉行。
- ◆ 每個星期均安排一次升旗儀式，由教師負責。2022 年 1 月舉行了 4 次升旗儀式，學生以直播的形式觀看升旗禮。之後由於停面授及特別假期的緣故，5 月份才恢復升旗儀式。由 5 月 13 日開始，本組安排 2 至 3 班的走讀班別輪流於現場參與升旗儀式，而其他班別則以直播的形式參與升旗禮活動，以增加學生的國民身分認同。
- ◆ 2021 年 10 月 8 日舉行「全城起『帽』」活動，學生戴上帽子及製作心心圖案的大卡片，表達對兒童紓緩服務的支持和認識，活動順利舉行。

### 1.8.2. 推展啟發潛能教育-學生的正向發展

- ◆ 本校致力推展「啟發潛能教育」，旨在為學生刻意營造具鼓勵性的學習及生活情境，建立學生的自信心，讓他們發展潛能。
- ◆ 學生在正面的環境中獲得肯定和成長，令教職員及家長都得到鼓舞。因此，學校繼續推展一系列的措施和活動，讓學生「有得揀」、讓他們從自選中感到被尊重、獲得成功感。除於日常生活流程中讓學生自選外，「奇趣繽紛 FUN 校園自選日」及「學生代表會議」，則鼓勵學生為自己選擇喜愛的興趣小組活動、和增加表達意見的機會。
- ◆ 本年度教職員以「我校園裡的美好人事物」為主題，於教職員早會上作出分享。另外，教職員也製作相關簡報及並張貼於三樓教員室外，以作分享。
- ◆ 學生雖然有智力或肌能限制，仍需要鼓勵他們承擔責任。學校特設班長、值日生、活動服務生、學生代表等，讓更多同學有機會擔任不同職務，發揮一己所長，去服務他人。另外，



於「我進步了!」中，學生以自己的閃亮點作分享及於所屬班房下外的展示板作公開展示，一方面協助學生建立正面形象，另外，亦讓不熟悉的教職員多一分認識。

### 1.8.3. 提供優質復康服務

- ◆ 本校除設物理治療、職業治療、言語治療等復康服務外，亦有專業護理服務。於學期初透過學生發展會議與教師及各部門同工商討學生的個別學習計劃，並透過復康組綜合治療會議、新生會議、學生個案會議、學生發展會議，商討學生的學習進度及情況，各部門均能互相配合。
- ◆ 各復康部門除常規治療服務外，均安排多元治療項目，以適切學生的個別需要。包括物理治療部的「體適能運動組」、「腰背運動組」及，另外，亦負責奇趣繽紛 FUN 校園的「健體組」。職業治療部的「感知刺激小組」、「感覺統合小組」、言語治療部的「小司儀訓練計劃」和「全校手語推廣計劃」。本學年繼續進行「臻和食神」計劃，於午膳時段透過中央廣播介紹飯餐，共 14 位學生參加。
- ◆ 各專業職員制定及執行「學生健康監察機制」及「新生健康監察機制」，務求能及早辨識學生潛在的健康風險，促進他們的健康。
- ◆ 統籌殘疾人士住宿院舍「季節性流行性感冒」預防注射計劃，並由註冊西醫及本校護士為學生及職員進行注射。除此之外，本校護理部統籌「牙科保健」及「學童保健」服務。統籌由衛生署派員前來為學童防疫注射疫苗。
- ◆ 於學期初透過學生發展會議與教師及各部門同工商討學生的個別學習計劃，並透過復康組綜合治療會議、新生會議、學生個案會議、學生發展會議，商討學生的學習進度及情況，各部門均能互相協調配合。
- ◆ 透過家長日、視像家訪、電話聯絡、學生學習報告及假期家課與學生家長溝通，並向他們展示及講解學生所學習到的內容和進度，以延續家中的訓練。此外，透過綜合治療報告，與成人服務機構溝通，讓畢業生離校後能延續訓練。
- ◆ 治療部於本學年內非全面面授期間，復康組內的三個治療部，包括物理治療、職業治療及言語治療，分別為學生提供線上治療服務及支援。
- ◆ 本學年於 9 月、6 月及 7 月三次檢視學生飲食及食具使用情況。
- ◆ 本學年於 12 月及 7 月兩次檢視學校及宿舍教職員的餵食技巧。
- ◆ 本學年繼續於午膳時段進行「臻和食神」計劃，4 位學生透過中央廣播介紹飯餐，另外 4 位學生透過「臻和快樂頻道」介紹飯餐。
- ◆ 11/8/2021，各班開始進行餐前口肌練習，及開始進行茶點時段咀嚼水果練習。
- ◆ 3/1/2022 為學生進行午餐前咀嚼蔬菜之口肌訓練，但由 17/1/2022 起因小學部暫停面授及疫情原因，暫緩進行此訓練安排。
- ◆ 14/2/2022 言語治療師為語文科教師及新入職教師共 15 人分享「圖片交換法」講座。
- ◆ 6/6/2022 本部門舉辦「家長與學童溝通及玩耍的技巧」家長講座，有 11 位家長出席。
- ◆ 10/6、18/7/2022 路德會啟聾學校老師就「教育局支援聽障學童服務」到訪本校，為聽障學童提供服務，並與本部門商討服務的跟進。
- ◆ 牙科保健在 10/6、17/6、26/6、8/7 舉行，人數為 52 人。
- ◆ 由 4 月下旬開始，學生需每天進行新冠病毒快速測試，額外安排護士/保健員在早更當值。
- ◆ 明愛資深護師在 30/6/2022 到訪為護士進行講座：氧氣療法的基本護理、傳染病控制。
- ◆ 明愛資深護師在 22/10/2021 到訪為新職員進行講座：流感疫苗和潔手講座。
- ◆ 明愛資深護師在 14/9/2021 到訪為全體職員進行講座：照顧患有成骨不全症的小孩。

- ◆ 明愛資深護師在 23/12/2021 到訪為護士進行講座:氣管造口家居護理。
- ◆ 西醫公會在以下日子到宿舍為宿生注射科興疫苗,19/02/2022、19/03/2022、12/5/2022、13/4/2022。
- ◆ 適齡注射疫苗在 8/11/2021, 15/12/2021 早上舉行

#### 1.8.4. 提供優質住宿及培育服務

##### 主題活動

本年度有 2 次主題活動，共 32 名宿生參加，58 人次參與。本年度活動分開兩層進行，分別為 5 月 16 及 17 日的「新春團拜-虎年行大運」及 6 月 9 及 20 日的「端午同樂會」，活動於活動室舉行，稍後會有親恩節及夏日落繽紛活動。

##### 房長會議

全年兩樓層各舉行了 3 次房長會議，共有 7 名宿生參與，21 人次參加。會議主要討論房長職責、巡房注意事項及宿生的日常生活。因應疫情關係，部分房長未有回舍，本年度安排代理房長協助未能回舍之房長職務。建議新學年可繼續讓房長參與更多宿舍的議題，增加房長自決的機會。

##### 週六、日活動

上學期週六、日活動共舉行了 78 次，有 52 名宿生參加，共 2322 人次參與。活動會於活動室內讓宿生進行自選活動，選擇聽兒歌、觀賞電影、觀看圖書及玩玩具，宿生可按照自己的喜好選擇活動，建立自己的興趣及喜好，以享受閒暇時間。同時於下學期復課後新增「輕鬆漫步遊」及「自選校園探索」兩項活動。

##### 輕鬆漫步遊

活動會周六、日及假期早上時段進行，本年度舉行 44 次，有 34 名宿生參與，共 1496 人次參加。活動時宿生可利用圖卡選擇圖書閣、活動室及宿舍走廊進行活動，在宿生選出想參與的活動後，職員會帶領宿生到自己所選擇的地方，活動後亦鼓勵外出回來的宿生分享其外出的經驗及感受。活動提供更多選擇讓宿生舒展身心，發掘自己的興趣及喜好。

##### 自選校園探索

活動會周六、日及假期下午時段進行，本年度舉行 44 次，有 34 名宿生參與，共 704 人次參加。活動每次有 16 名宿生參加，由職員跟據活動紀錄平均安排宿生參與活動，地點包括圖書館及學生活動中心，由於疫情關係，活動分開各自進行，宿生於選擇地點後由職員帶領前往目的地，並讓他們揀選自己喜歡的興趣物品享受活動時間。

##### 長假期活動

長假期活動共舉行了 17 次活動，共 48 人次參與，816 人次參與。因應疫情關係，活動會分開二一樓及二樓各自進行，宿生於出發前自行選擇自己想到的目的地，並由職員帶領到所選擇的地方，但由於復活節時段為疫情期間，故活動暫停。

##### 樓層會議

本年度已舉行 3 次樓層會議，有 38 名宿生參與，共 105 人次，分別為「開學禮及房長選舉」、「聖誕節及生日會」及「復活節活動及生日會」，當中包括「每月一讚」、「臻和好學生」、「良好生活獎勵計劃」及「生活自決元素」四個項目，在「生活自決元素」方面，宿生會以活動主題及圍繞自己生活的物品進行自選，由於貼近宿生生活，他們的反應亦十分雀躍。宿生亦可從活動中體驗不同與節日或學生事務相關的遊戲，加深對節日及主題的認識。

### 香薰樂悠悠

本年度已舉行 16 次香薰樂悠悠，36 名宿生參次，576 人次參與。職員會於晚上與宿生進行香薰按摩，透過嗅覺及觸覺的感官刺激，有助宿生放鬆心靈情緒，同時亦可拉近職員及宿生之關係。

### 音樂治療活動

本年度音樂治療活動舉行 5 節，有 32 名宿生參加，共 40 人次。活動由外聘音樂治療師負責，由於疫情關係，活動於上學期初進行 3 節後開始暫停，至 6 月後旬疫情開始緩和時恢復活動，活動亦由導師面授形式改為以 Zoom 形式教授課，導師活動時會到家資室準備，宿生到圖書館進行視像，宿生反應亦十分投入及享受與導師合奏音樂互動之過程。

## 1.8.5 社區的伙伴關係

舉辦校園體驗日，接待幼兒中心及家長到校參觀，包括：

21.10.2021 香港耀能協會幼兒中心及鄰舍輔導會陳蔭川欣康幼兒中心 16 位參加者。

16.12.2021 扶康會長沙灣中心、保良局曹金霖幼兒學習中心 11 位參觀者。收回 21 份問卷調查，有超過 90%參加者滿意接待之日期及時間，100%參加者滿意安排及內容；當中最希望認識校園設施(85.7%)和參觀校園環境(81%)，其次是認識學校宗旨、了解學校宗旨和特色(57.1%)、了解收生程序(42.9%)和參加者問答環節(38.1%)

- ◆ 於 28.10.21 舉辦全校師生「公益金便服日 2021」，共有 92 人參與，共獲得\$11,970 的捐款，全數交公益金自行分配予會員機構。當天參與活動的學生可以選擇自己喜愛的便服上學，而老師選擇穿以合宜的便服上班。
- ◆ 南九龍獅子會及「銅鑼灣獅子會」分別於 16.12.21 及 17.12.21 到校參與聖誕巡遊，共有 10 名獅友出席。首次邀請非華語社會服務 Zubin Foundation 配合社工部舉辦非華語家長管教技巧工作坊，由外籍心理學家為非華語家長介紹 ABC's Parenting Skill;
- ◆ 聖公會聖匠堂社區中心賽馬會「友晴同路」社區兒童舒緩照顧計劃之經理梁梓敦先生於 23.04.22 配合教職員專業發展組舉辦「生死教育工作坊」以及配合社工部和家教會舉辦不同類型的活動給予學生家長;
- ◆ 香港心理衛生會之荃灣展能中心及蘇屋之家之中心主任現合教專組於 22.04.21 為本校職員介紹成人服務。
- ◆ 深水埗社會福利署之「深」繫照顧者平台、循遁楊震社會服務處、新生會-安泰軒(深水(深水埗)及香港基督教服務處 兒童復康服務配合家教會 09.07.2022 會員大會為家長舉辦行「痛症知多少」的講座。

### 獅子會姊妹學校計劃

- ◆ 本科組主席代表於 18.06.2022(六)第四十一屆獅子會姊妹學校計劃支票致贈儀式，並接受了\$5,000 的支票捐贈，活動捐款用於 28.07.2022 的姊妹學校計劃之「樂韻悠揚迎夏日」活動參與，擴闊學生的不同學習經驗，讓學生們參與樂器演奏，培養對音樂活動的興趣，同時，讓學生有機會接觸不同人士，增加溝通理解能力。
- ◆ 聯繫迦密愛禮信中學到校與配合音樂科合辦傷健共融活動，活動名為「樂韻悠揚迎夏日」，於 28.07.2022 下午 2 時至 3 時舉行，有 25 名迦密愛禮信中學學生與我們全校學生參與，讓學生們參與樂器演奏，培養對音樂活動的興趣，同時，讓學生有機會接觸不同人士，增加溝通理解能力。

## 全方位學習及體驗活動總覽

### 比賽

名稱	日期／時段	對象（人數）
幸福笑容攝影比賽	2022年5月17日至6月10日	全校學生
 <p><i>Nothing Can Stop Us From Celebrating</i></p> <p><i>This picture is very special because as a family, Christmas is a huge celebration for us. We always have Christmas breakfast, open presents, wear matching jje. This photo was taken on Christmas 2019 in the hospital. Just because Max was in the ICU on this day, it didn't stop him from celebrating. We took a Christmas tree to the hospital, made him wear his new Xmas pajamas, opened all his presents and sang lots of Christmas Carols and ended with a perfect SMILE! That's when you know it's all worth it!</i></p>		
幸福笑容攝影比賽	幸福笑容攝影比賽	幸福笑容攝影比賽

### 課外系統訓練

香薰治療按摩班	2021年10月20日至7月6日	31位學生
地壺球訓練班	2022年5月24日至7月7日	57位學生
		
香薰治療按摩班	香薰治療按摩班	地壺球訓練班

### 共融活動

衛生嘉年華	2021年10月26日	全校學生
探訪蘇屋之家	2021年12月15日	
2022「美化校園」壁畫藝術周	2022年6月20日至24日	全校學生
有營水果日	2022年6月20日	全校學生
2022 新興運動體驗日	2022年7月22日	全校學生
樂韻悠揚迎夏日	2022年7月28日	全校學生

		
衛生嘉年華	探訪蘇屋之家	2022「美化校園」壁畫藝術周
		
有營水果日	2022 新興運動體驗日	樂韻悠揚迎夏日

## 多元化活動

活動名稱	日期/時段	對象(人數)
午間消閒活動	全年推行	全校學生
奇趣續 FUN 校園	全年推行(逢周三)	全校學生
全城起「帽」	2021年10月8日	全校學生
巴曆遊蹤-聖紀節	2021年10月18日至10月29日	全校學生
公益金便服日	2021年10月27日	全校學生
我有 SAY	2021年11月9日至7月31日	全校學生
親親大自然-臻和山海節	2021年11月11日至12日	全校學生
聖誕預備活動-「我的聖誕願望」	2021年11月22日至26日	全校學生
聖誕節齊歡班本活動	2021年12月9日至12月16日	全校學生
成就我的聖誕夢	2021年12月9日至12月16日	全校學生
聖誕音樂 Busking	2021年12月13日	56位學生
社會服務(校內服務-關懷幼小計劃)	2021年12月14日及16日	32位學生
我的聖誕夢成真 2021	2021年12月17日	全校學生
新春團拜	2022年2月26日	全校學生
頌親恩	2022年5月1日至5月30日	全校學生
巴曆遊蹤--開齋節	2022年5月6日及13日	全校學生
國粹文化日及專題研習週	2022年5月23日至27日	全校學生
齊護齒天天做	2022年6月1日至6月30日	全校學生
開心自選日之<<臻和文藝村>>	2022年6月20日至5月11日	全校學生
社會服務(校內服務-關懷義工計劃)	2022年6月24日	32位學生
中國城市之旅-廣州遊	2022年7月5日	全校學生
購物體驗日	2022年7月18日至7月21日	全校學生
「小丑運動會」繪本劇場	2022年7月19日	全校學生
畢業生離校工作坊	2022年7月28日	4位學生
多元培育學習週	2022年8月8日至12日	全校學生
多元培育學習週-散學禮	2022年8月12日	全校學生



午間消閒活動



奇趣續 FUN 校園



全城起「帽」



巴曆遊蹤-聖紀節



公益金便服日



我有 SAY



親親大自然-臻和山海節



聖誕預備活動-我的聖誕願望



聖誕節齊歡班本活動



成就我的聖誕夢



聖誕音樂 Busking



校內服務-關懷幼小計劃



我的聖誕夢成真 2021



新春團拜



頌親恩



巴曆遊蹤---開齋節



巴曆遊蹤---開齋節



齊護齒天天做



國粹文化日及專題研習週



開心自選日之<<臻和文藝村>>



校內服務-關懷義工計劃



中國城市之旅—廣州遊



購物體驗日



「小丑運動會」繪本劇場



畢業生離校工作坊



多元培育學習週



多元培育學習週-散學禮

欣賞藝術團體演出

	日期/時段	對象(人數)
《Fiesta Brass 飛銅凡響》 銅管五重奏音樂會	2022年6月28日	全校學生



《Fiesta Brass 飛銅凡響》  
銅管五重奏音樂會

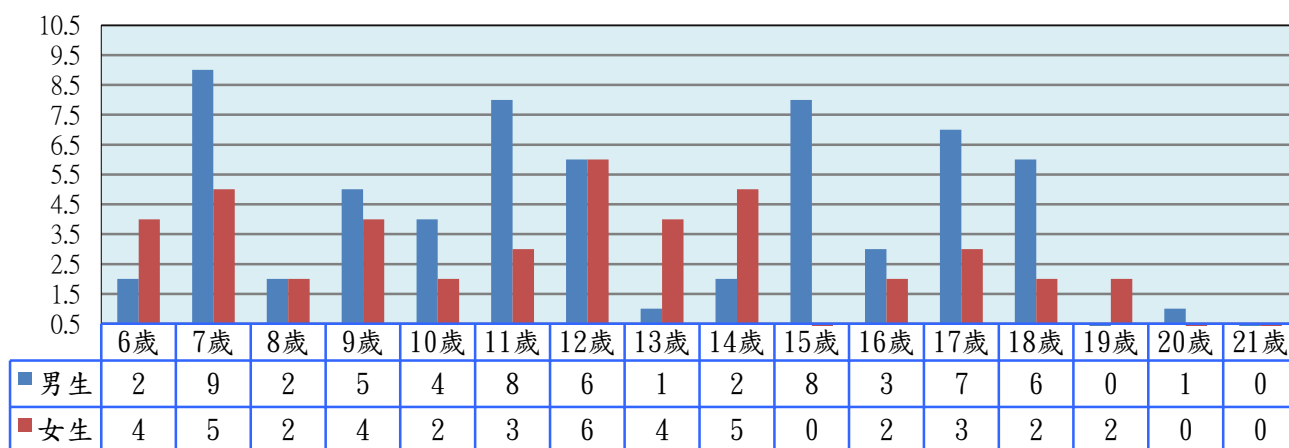


《Fiesta Brass 飛銅凡響》  
銅管五重奏音樂會

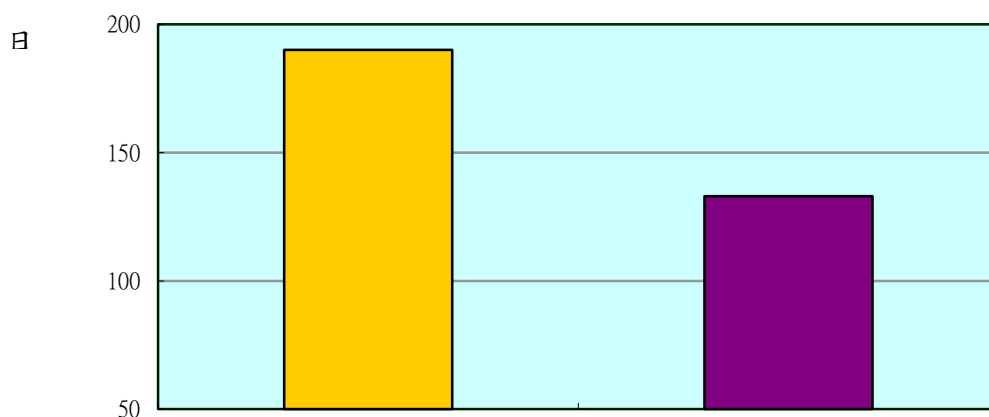


《Fiesta Brass 飛銅凡響》  
管五重奏音樂會

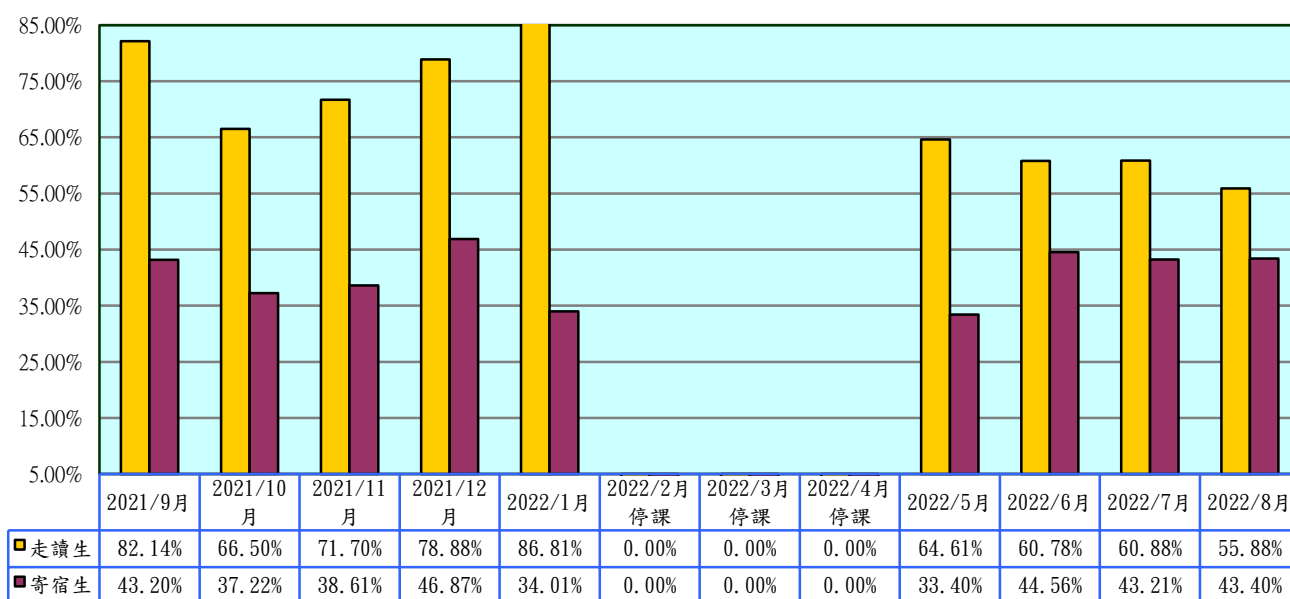
## 2.1 學生年齡分佈



## 2.2 實際上課日數

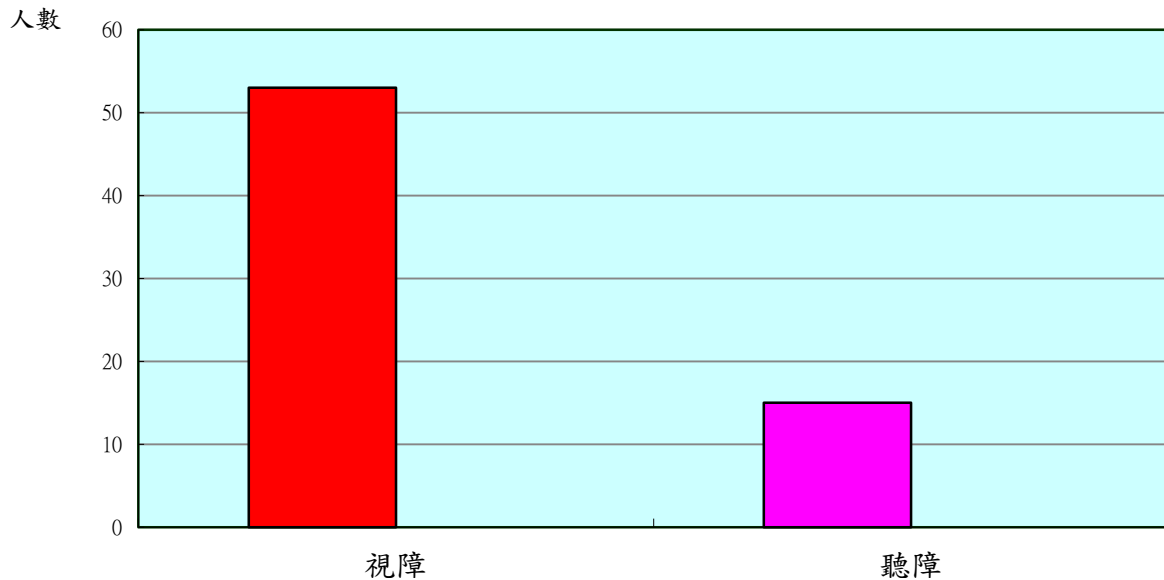


## 2.3 學生出席率

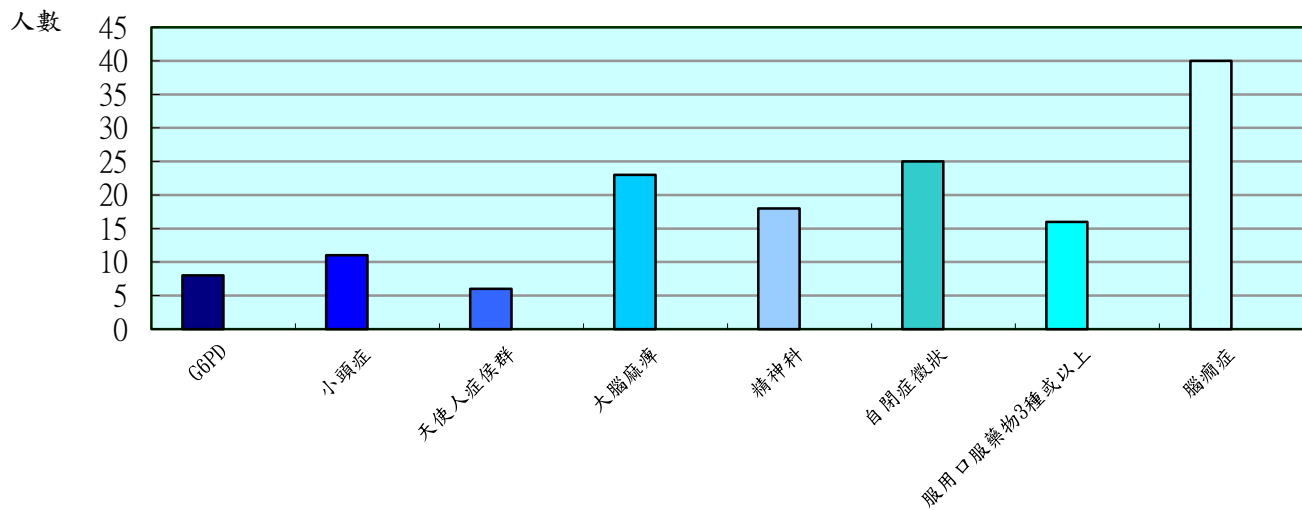




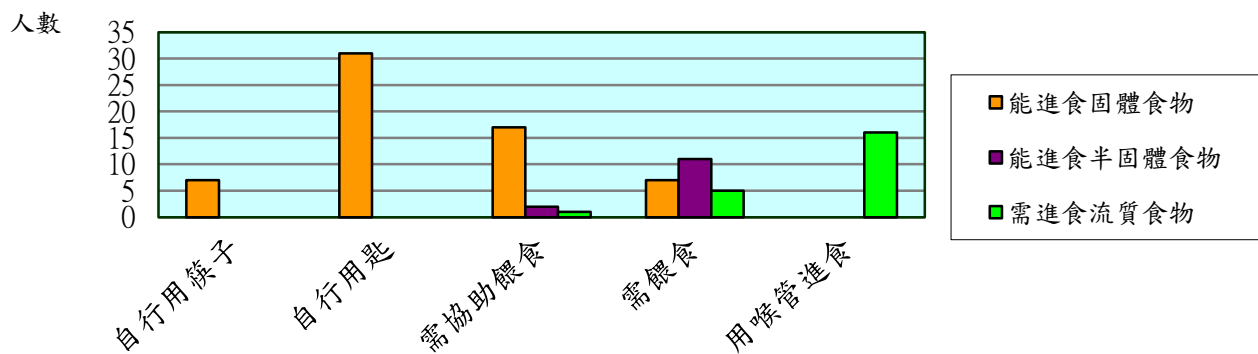
## 2.4 學生弱能情況



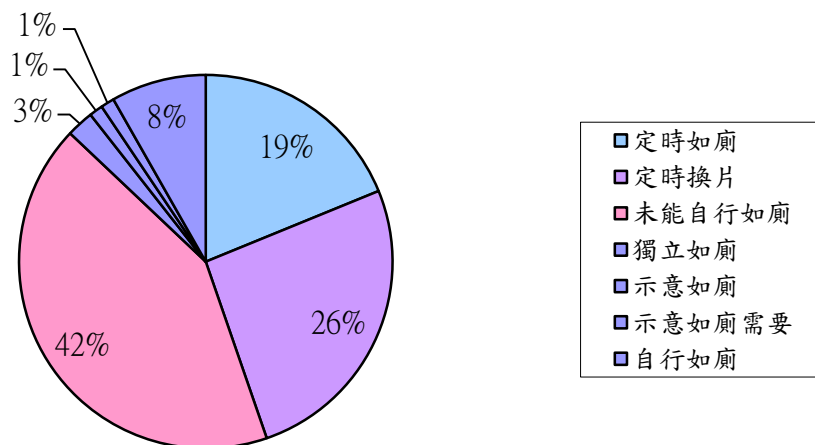
## 2.5 學生健康癥狀情況



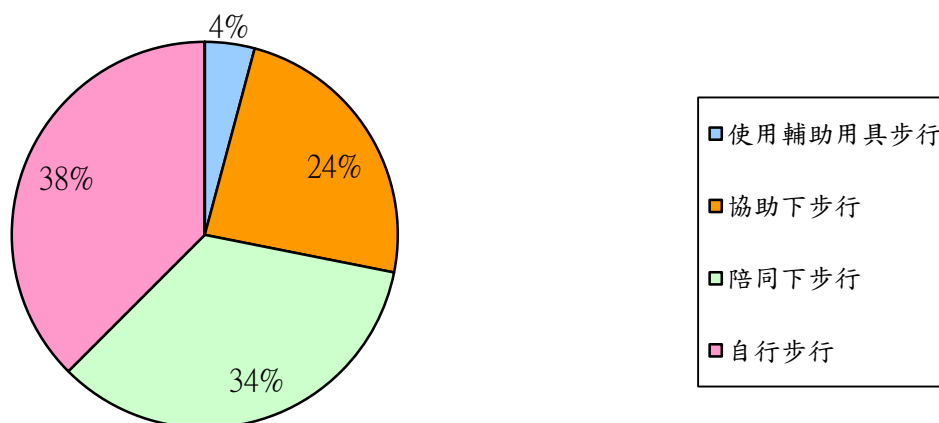
## 2.6 學生進食能力



## 2.7 學生如廁能力

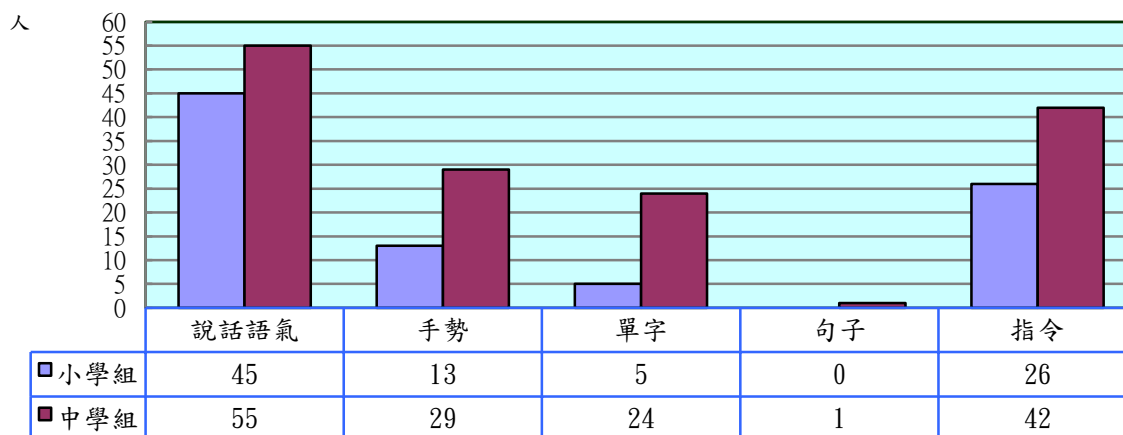


## 2.8 學生步行能力



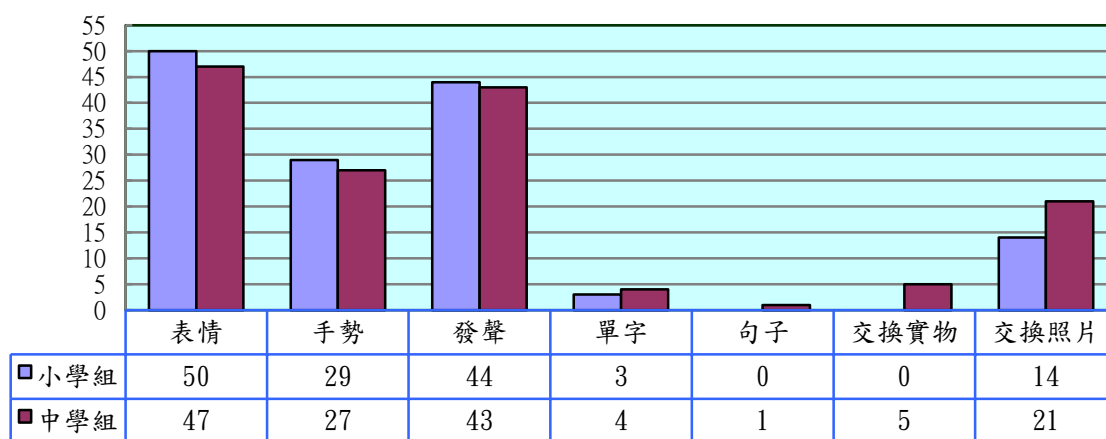
## 2.9 學生溝通能力 - 理解能力

理解能力



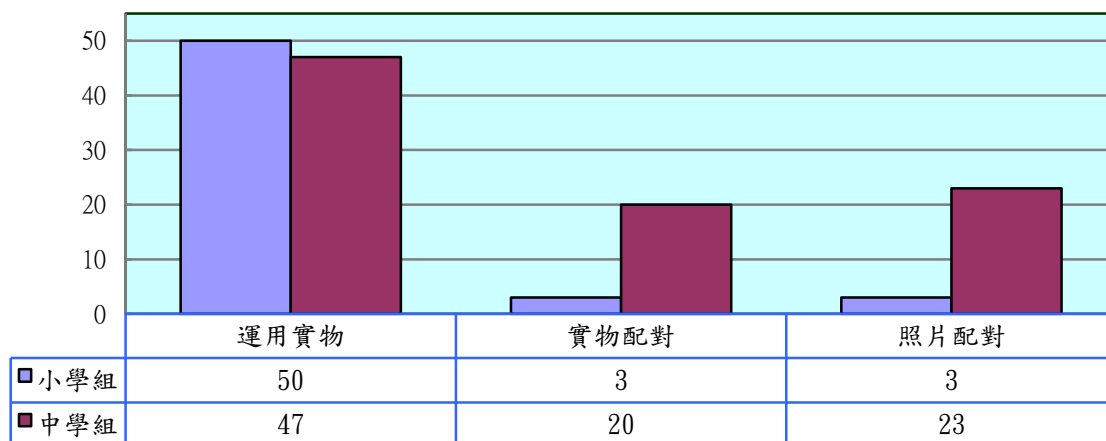
## 2.10 學生溝通能力 - 表達能力

表達能力

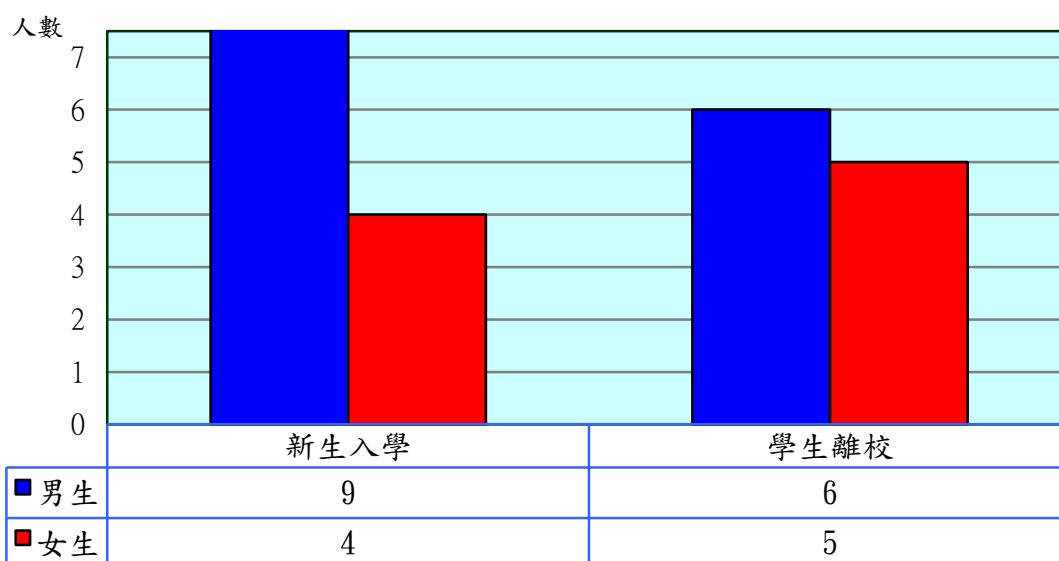


## 2.11 學生溝通能力 - 概念

概念



## 2.12 新生入學及學生離校情況



## 2.13 學生校內/校外獎項

### 學校獎項

項目	獎項	主辦機構
2021-2022 第四屆「樂繫校園獎勵計劃」	榮譽大獎	浸信會愛羣社會服務處

### 校內獎項

親子閱讀獎勵計劃-金獎			
心信班 - 商賢祖	心真班 - 陳宇	心真班 - 陳種慈	
心真班 - 陳卓文	心誠班 - 鄭通妍	心正班 - 張凱淇	
心善班 - 黃仲權	心仁班 - 陳旻禧	心和班 - 許栢祥	
心仁班 - 季禧朗			
親子閱讀獎勵計劃-銀獎			
心望班 - 茹適惜	心望班 - 林凱斯	心愛班 - 韋奕飛	
心誠班 - 羅印豪	心誠班 - 黃逸朗	心誠班 - 海棠	
心義班 - 張珈寅	心仁班 - 楊皓博		
親子閱讀獎勵計劃-銅獎			
心信班 - 李峻旻	心忠班 - 吳以誠	心善班 - 馬子洋	
親子閱讀獎勵計劃-最佳參與獎			
心信班 - 商賢祖	心誠班 - 鄭通妍	心正班 - 陳旻禧	
心仁班 - 季禧朗			
行為進步獎	心愛班 - 韋奕飛	心忠班 - 溫栢豪	心恆班 - 辛巧兒
學業進步獎	心愛班 - 許靖晞	心忠班 - 陳尊	心和班 - 藍珮之

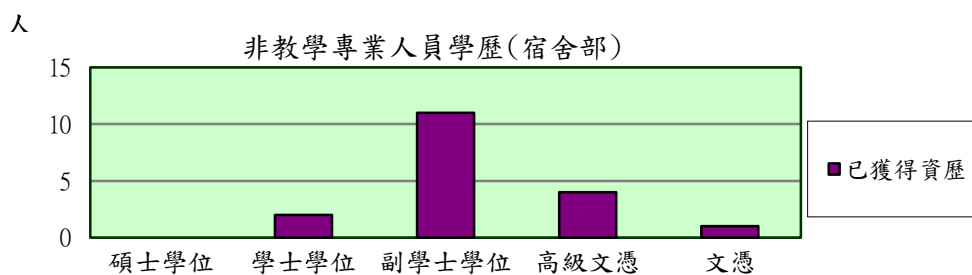
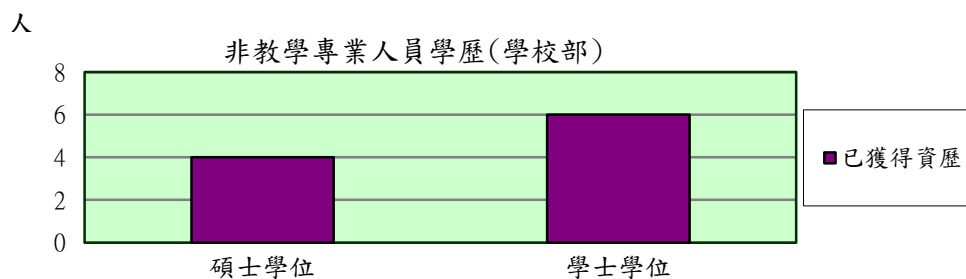
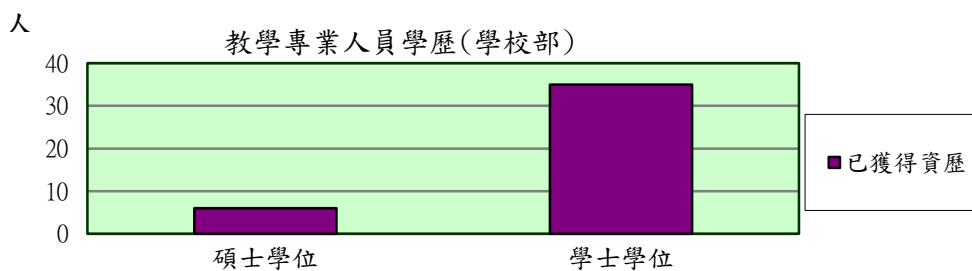
班長服務獎			
上學期		下學期	
班別	學生	班別	學生
心信	鍾柏朗	心信	孫建柏
心望	李梓攸	心望	龍裕峰
心愛	許靖晞	心愛	關浩賢
心真	艾合兒	心真	陳種慈
心誠	鄭通妍	心誠	陳詠寧
心忠	黃浩然	心忠	溫栢豪
心正	張凱淇	心正	阿里阿森
心義	林凱茵	心義	邱志謙
心善	黃仲權	心善	羅凱妍
心恆	梁熙佑	心恆	辛巧兒
心仁	季禧朗	心仁	龍泳希
心孝	曾佩瑩	心孝	茹志雄
心和	黃梓峰	心和	藍珮之
心平	劉峻晞	心平	歐凱慈

## 校外獎項

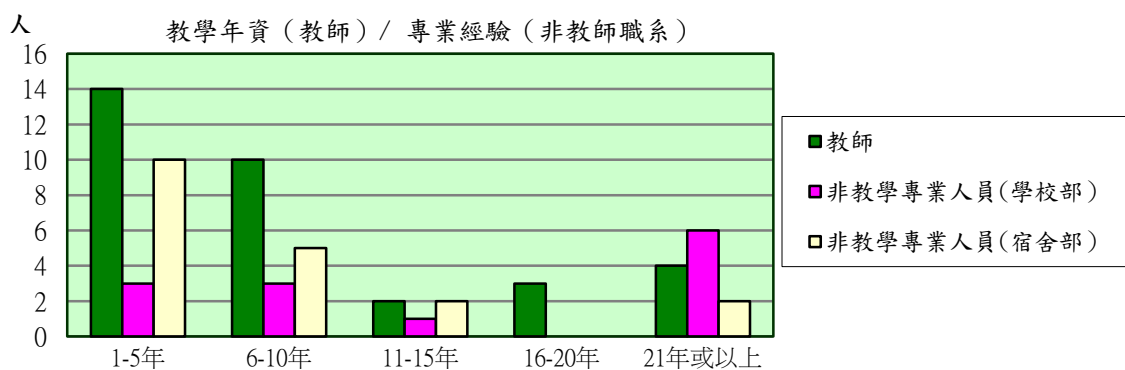
班級	學生	項目	獎項	主辦機構
心孝	吳子聰	21-22 年度葛量洪特殊學校學童獎	獎學金	在職家庭及學生資助事務處
心平	胡凱琪	21-22 年度葛量洪特殊學校學童獎	獎學金	在職家庭及學生資助事務處
心孝	陳立安	21-22 年度葛量洪特殊學校學童獎	獎學金	在職家庭及學生資助事務處
心和	黃鼎然	21-22 年度葛量洪特殊學校學童獎	獎學金	在職家庭及學生資助事務處
心和	藍珮之	21-22 年度葛量洪特殊學校學童獎	獎學金	在職家庭及學生資助事務處
心和	陳靖雯	身心健康 2021-2022 親子情濃創意繪畫及填色比賽-特殊教育組	優異獎	素質教育發展中心
心忠	黃浩然	身心健康 2021-2022 親子情濃創意繪畫及填色比賽-特殊教育組	入圍獎	素質教育發展中心
心忠	何浩笙	身心健康 2021-2022 親子情濃創意繪畫及填色比賽-特殊教育組	優異獎	素質教育發展中心
心孝	茹志雄	賽馬會卓越進步獎	進步獎	香港賽馬會
心仁	楊皓博	明日之星——上游獎學金 2022	優異獎	香港社會服務聯會
心仁	楊浩然	明日之星——上游獎學金 2022	優異獎	香港社會服務聯會
心孝	茹志雄	明日之星——上游獎學金 2022	優異獎	香港社會服務聯會
心善	李倩儀	青苗學界進步獎 2021-22	獎學金	青苗基金
心信	鍾柏朗	sportACT 獎勵計劃	金獎	康樂及文化事務署
心誠	羅印豪	sportACT 獎勵計劃	金獎	康樂及文化事務署
心誠	鄭通妍	sportACT 獎勵計劃	金獎	康樂及文化事務署
心忠	吳以誠	sportACT 獎勵計劃	金獎	康樂及文化事務署
心仁	季禧朗	sportACT 獎勵計劃	金獎	康樂及文化事務署
心信	李尚熹	sportACT 獎勵計劃	銀獎	康樂及文化事務署
心信	孫建柏	sportACT 獎勵計劃	銀獎	康樂及文化事務署
心望	李梓攸	sportACT 獎勵計劃	銀獎	康樂及文化事務署
心信	李峻旻	sportACT 獎勵計劃	銀獎	康樂及文化事務署
心愛	韋奕飛	sportACT 獎勵計劃	銀獎	康樂及文化事務署
心善	黃仲權	sportACT 獎勵計劃	銀獎	康樂及文化事務署
心平	歐凱慈	sportACT 獎勵計劃	銀獎	康樂及文化事務署
心信	甘桓伯	sportACT 獎勵計劃	銅獎	康樂及文化事務署
心望	龍裕峰	sportACT 獎勵計劃	銅獎	康樂及文化事務署
心望	黎泳曦	sportACT 獎勵計劃	銅獎	康樂及文化事務署
心望	茹適惜	sportACT 獎勵計劃	銅獎	康樂及文化事務署
心愛	何浩峰	sportACT 獎勵計劃	銅獎	康樂及文化事務署
心誠	簡莎娜	sportACT 獎勵計劃	銅獎	康樂及文化事務署
心忠	吳海軒	sportACT 獎勵計劃	銅獎	康樂及文化事務署
心忠	何浩笙	sportACT 獎勵計劃	銅獎	康樂及文化事務署
心忠	何彥澤	sportACT 獎勵計劃	銅獎	康樂及文化事務署

心忠	溫栢豪	sportACT 獎勵計劃	銅獎	康樂及文化事務署
心忠	黃浩然	sportACT 獎勵計劃	銅獎	康樂及文化事務署
心忠	陳尊	sportACT 獎勵計劃	銅獎	康樂及文化事務署
心正	阿里阿森	sportACT 獎勵計劃	銅獎	康樂及文化事務署
心義	梁耀丞	sportACT 獎勵計劃	銅獎	康樂及文化事務署
心義	邱志謙	sportACT 獎勵計劃	銅獎	康樂及文化事務署
心義	莎韋娜雅桑	sportACT 獎勵計劃	銅獎	康樂及文化事務署
心義	胡秩銘	sportACT 獎勵計劃	銅獎	康樂及文化事務署
心善	羅凱妍	sportACT 獎勵計劃	銀獎	康樂及文化事務署
心善	徐俊樂	sportACT 獎勵計劃	銅獎	康樂及文化事務署
心善	李倩儀	sportACT 獎勵計劃	銅獎	康樂及文化事務署
心恆	許佳銘	sportACT 獎勵計劃	銅獎	康樂及文化事務署
心恆	楊祖佑	sportACT 獎勵計劃	銅獎	康樂及文化事務署
心仁	陳旻禧	sportACT 獎勵計劃	銅獎	康樂及文化事務署
心仁	龍泳希	sportACT 獎勵計劃	銅獎	康樂及文化事務署
心仁	楊皓博	sportACT 獎勵計劃	銅獎	康樂及文化事務署
心孝	吳子聰	sportACT 獎勵計劃	銅獎	康樂及文化事務署
心孝	陳立安	sportACT 獎勵計劃	銅獎	康樂及文化事務署
心孝	曾佩瑩	sportACT 獎勵計劃	銅獎	康樂及文化事務署
心和	藍珮之	sportACT 獎勵計劃	銅獎	康樂及文化事務署
心和	黃鼎然	sportACT 獎勵計劃	銅獎	康樂及文化事務署
心和	梁日希	sportACT 獎勵計劃	銅獎	康樂及文化事務署
心和	黃梓峰	sportACT 獎勵計劃	銅獎	康樂及文化事務署
心和	陳靖雯	sportACT 獎勵計劃	銅獎	康樂及文化事務署
心平	楊浩然	sportACT 獎勵計劃	銅獎	康樂及文化事務署
心平	吳嘉曼	sportACT 獎勵計劃	銅獎	康樂及文化事務署
心平	胡凱琪	sportACT 獎勵計劃	銅獎	康樂及文化事務署
心平	劉峻晞	sportACT 獎勵計劃	銅獎	康樂及文化事務署
心孝	林文熙	sportACT 獎勵計劃	銅獎	康樂及文化事務署
心孝	茹志雄	sportACT 獎勵計劃	銅獎	康樂及文化事務署

### 3.1 教職員持有的學歷



### 3.2 教職員教學/專業經驗



## 4.1 家長教職員會組織

香港心理衛生會-臻和學校  
第十三屆家長教職員會  
常務委員職位(21-22)

- 主 席： 陳永軒先生 (陳卓文家長)
- 副 主 席： 吳淑敏女士(楊皓博家長)  
梁玉玲女士 (學校社工)
- 財 政： 司數：鍾秀玲女士 (羅印豪家長)  
司庫：劉爵熙女士 (教師)
- 秘 書： 李惠芳女士(鄭通妍家長)  
詹遠全女士(學校社工)
- 康樂聯誼： 楊小娟女士 (張珈寅家長)  
陳國銳先生 (教師)  
鍾慧妍女士 (宿舍家長)
- 聯 絡： 林衛星先生(林凱茵家長)  
鄭永和先生(職業治療助理)
- 總 務： 鄧小英女士(趙朗然家長)  
凌 藝女士 (教師)
- 增選委員： 周欣明先生 (宿舍家長)  
劉潤林女士(教師)
- 義務稽核： 曾鳳珊女士 (梁熙佑家長)



## 4.2 家長教職員會活動

◆ 本會與圖書館組合作邀請職業治療師於2021年11月17日介紹透過玩耍技巧促進孩子的表達和溝通技巧，並與社工部及治療部延伸於2021年12月13日及2022年1月6日合辦「家長支持小組」，有5名家長出席。

◆ 本會與圖書館組合辦—和孩子一起看圖書講座於2022年1月12日舉行，共有7位家長參與。本會邀請安徒生會職員舉行「家長故事大使」家長坊，共有7位家長參與，過程中表現愉快。

關(二)-生涯規劃已舉辦之活動：

◆ 2021年12月14日邀請社工李美賢女士介紹「從智障人士角度認識生涯規劃」，有21名家長報名。

◆ 2022年6月9日、16日及23日舉辦「陪伴孩子銜接成人服務」工作坊，邀請畢業生家長作過來人分享，幫助在校家長增進對生涯規劃的認識以配合學生發展，平均出席人次有10人。

◆ 邀請了香港義剪協會協助舉辦家長剪髮班，活動於2022年6月7日、14日及21日有10名家長出席本年度家教會舉行了5次會議，共有63人次出席。

◆ 受新型冠狀病毒仍然持續，本會透過網上形式進行「新春團拜」，共有24個家庭及59位職員參與，教職員及家長在網上共同參與活動。

◆ 「觀課活動」將於2022年7月18日及8月5日舉行。

「靜·生活」系列活動(經費來自家庭與學校合作活動計劃)：

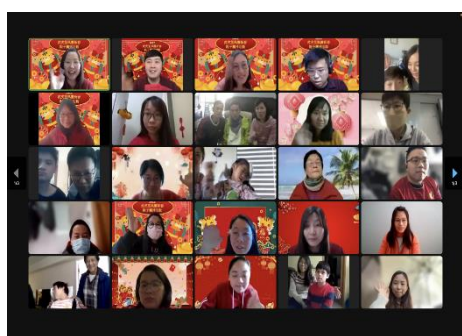
◆ <親親大自然>由本校家教會與聖公會聖匠堂長者地區中心-賽馬會「友晴同路」社區兒童紓緩照顧計劃合辦，並邀請了森林療癒嚮導及導師帶領，讓義工透過森林療癒的體驗，喚醒五感，提升自己與大自然的連結，滋養身心，於2021年11月29日進行，有12名家長參與。

◆ <伸展身展小組>於2022年4月4日、7日、11日、14日、19日及21日透過ZOOM舉行，100%參加者同意有助提升伸展的知識及技巧、認識自己身體狀態及舒緩肌肉疲勞。

◆ <和諧粉彩>於2022年5月24日、26日、31日及6月2日舉行，有8名家長參與，以實體及視像形式同時舉行，全部參加者均同意有助提升對和諧粉彩藝術的認識、獲得內心和諧、寧靜及愉悅的感覺及獲得正能量。

◆ <咖啡閒情>於2022年7月4日舉行，有6名家長參與，並同意能夠放鬆和增加生活滿足感。

◆ <食得有「營」工作坊>於2022年7月18日、25日、8月1日及4日舉行，活動與聖公會賽馬會「友晴同路」兒童紓緩服務合辦，由營養師教授營養均衡膳食給予我們的孩子，待完成…



新春團拜



親親大自然



咖啡閒情



和諧粉彩



義髮活動

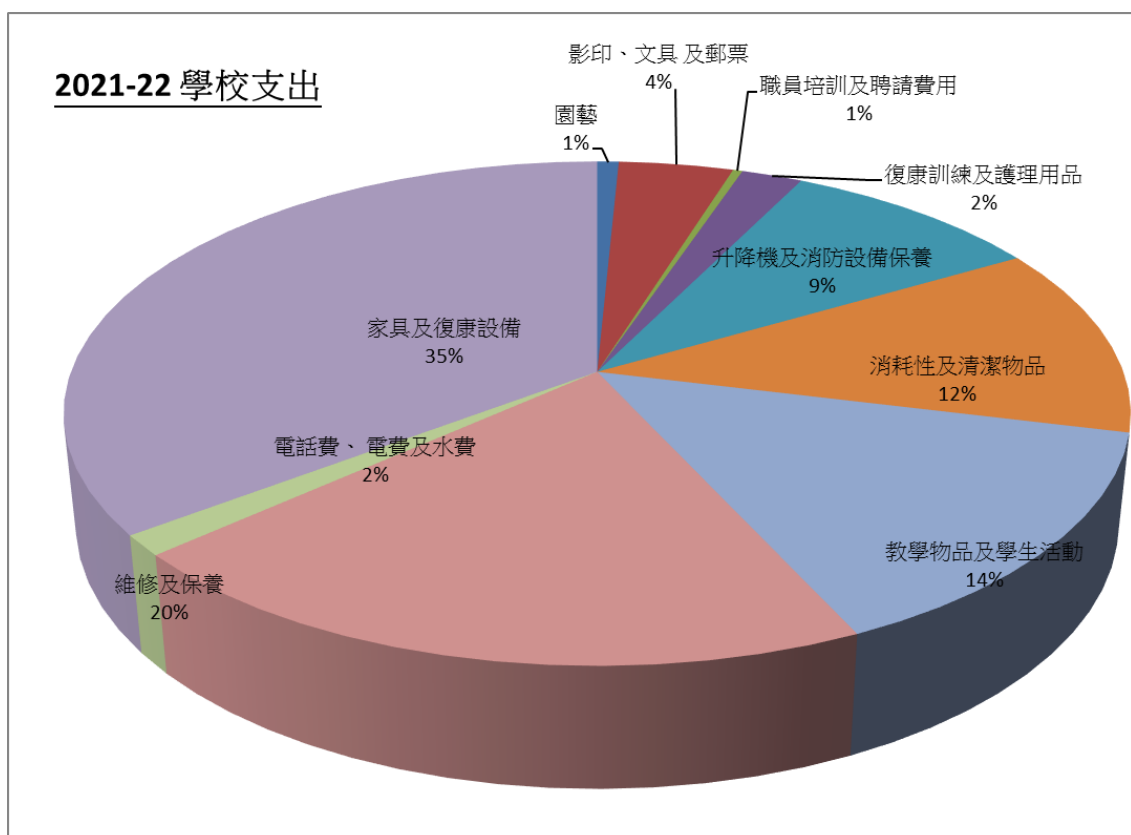


家長故事大使

## 5.1 學校部收支情況

### 2021/22 學校部收支

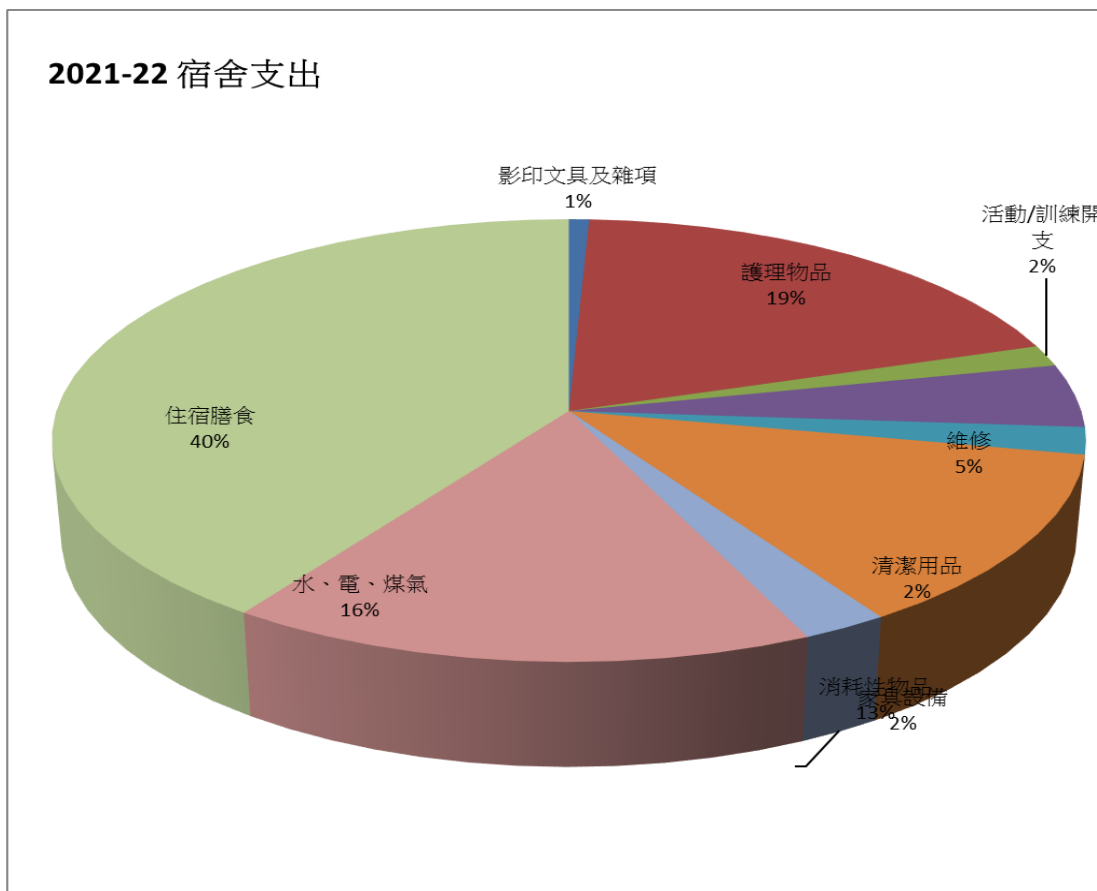
2021-22 校務報告：我們的財政			
學校部收支情況			
	支出 (\$)	收入 (\$)	儲備 (\$)
擴大營辦津貼的基線指標		1,339,652	
空調設備津貼		582,450	
其他收入		630	
<b>學校支出</b>			
消防設備保養	18,550		
園藝	13,588		
核數及專業費用	60,035		
雜項、制服及交通費	8,510		
課外及學生活動	93,913		
影印、文具及郵票	72,510		
職員培訓及聘請費用	6,041		
消耗性物品	116,770		
清潔用品	100,268		
復康訓練及護理用品	38,550		
升降機保養	146,500		
教學物品及書本	160,161		
維修及保養	361,253		
電話費、電費及水費	23,571		
家具及復康設備	627,250		
<b>全年 總收支</b>	<b>1,847,470</b>	<b>1,922,732</b>	
<b>2021/22 儲備</b>			<b>75,262</b>



## 5.2 宿舍部收支情況

### 2021/22 宿舍部收支

2021-22 校務報告：我們的財政			
宿舍部收支情況			
	支出 (\$)	收入 (\$)	儲備 (\$)
住宿及膳食收費		104,966	
寄宿津貼及額外寄宿津貼		1,092,502	
空調設備津貼		33,532	
<b>宿舍支出</b>			
影印文具及雜項	8,854		
護理物品	238,268		
活動/訓練開支	19,276		
維修	57,183		
清潔用品	24,412		
消耗性物品	157,966		
家具設備	29,450		
水、電、煤氣	201,018		
住宿膳食	500,412		
<b>全年 總收支</b>	<b>1,236,839</b>	<b>1,231,000</b>	
			<b>(5,839)</b>
<b>2021/22 儲備</b>			<b>(5,839)</b>



## 6.1. 協作人士/機構

1. 心光學校
2. 大學-學校支援計劃特殊學校課堂研究
3. 賽馬會九龍康復中心義肢及矯形部.
4. 長沙灣成人訓練中心
5. 李鄭屋成人訓練中心
6. 油麻地展能中心
7. 國際獅子會中國港澳三〇三區銅鑼灣獅子會
8. 國際獅子會中國港澳三〇三區南九龍獅子會
9. 浸會大學運動及康樂領袖學系
10. 路德會何文田融樂中心
11. 基督教懷智服務處 南山中心
12. 香港智障服務人員協會有限公司
13. 康文署 SportAct 體育推廣計劃
14. 香港弱智人士體育協會
15. 展能藝術會
16. 香港藝術館
17. 康文署「學校文化日計劃 2021/22」
18. 食物環境衛生署
19. 衛生署中央健康教育組
20. 獅子會姊妹學校計劃
21. 香港藝術發展局校園藝術大使計劃
22. 香港盲人輔導會
23. 嚴重弱智人士家長協會
24. 基督教懷智服務處
25. 保良局深水埗綜合復康中心
26. 路德會啟聾學校
27. 香港耀能協會 東九龍家長資源中心
28. 扶康會長沙灣中心

## 6.2. 捐贈人士/機構

1. 國際獅子總會港澳三〇三區-銅鑼灣獅子會
2. 國際獅子會中國港澳三〇三區南九龍獅子會
3. 獅子會獅子會姊妹學校計劃(淺水灣獅子會)
4. 環境及自然保育基金
5. 志蓮淨苑
6. 奇華餅家
7. 美心集團
8. 百佳綠色學生基金
9. 康樂及文化事務署( School care subsidy scheme)
10. 香港紅十字會
11. 香港天使綜合症基金會
12. 古天樂慈善基金
13. 嚴重弱智人士家長協會
14. Tse Sheung Yuen Company Limited
15. Izumi Create(Hong Kong) Limited
16. 大華銀行
17. 梁穎宇女士
18. 深圳市邁科龍生物技術有限公司
19. May I Keep Young
20. 香港大學畢業同學會教育基金
21. 鄧小英
22. 魏愛珍
23. 陳頌慈
24. 區偉國
25. 陳錦超
26. 賴國雲
27. 葉嬉笑
28. 源月華
29. 陳佩詩
30. Ho Ming Wai
31. LCSD Greening School Subsidy Scheme

### 6.3. 義務工作人士/機構

1. 校董會全體校董
2. 家長教職員會全體家長委員
3. 香港義剪協會

### 6.4. 到訪嘉賓

1. 香港中文大學教育學院體育運動科學系夏秀禎教授
2. 香港耀能協會幼兒中心
3. 鄰舍輔導會陳蔭川欣康幼兒中心
4. 扶康會長沙灣中心
5. 保良局曹金霖幼兒學習中心

關注事項一  
提升學生的溝通能力

策略【一】：提升教職員對學生溝通能力、誘發溝通技巧、策略及訓練的掌握

措施/策略/工作	表現及成就	反思及檢討
<ul style="list-style-type: none"> <li>• 語文科 介紹和推廣不同的溝通方式及工具，讓教職員能運用合適的溝通方式及工具誘發學生表達和溝通</li> <li>• 圖書館 透過講座及共同備課，提升語文科教師及教學助理對利用圖書及故事誘發學生溝通的技巧</li> <li>• 言語治療部 透過講座及入班示範，培訓教職員與學生溝通的技巧</li> </ul>	<ul style="list-style-type: none"> <li>• 圖書館於 30/8/2021 邀請了安徒生會職員為本校語文科老師及教學助理進行故事技巧講座。</li> <li>• 言語治療部於 27/11/2021 教職員專業發展日向全校同工分享「學生溝通能力」講座，當日共有 83 位教職員出席。</li> <li>• 言語治療師於 14/2/2022 為語文科及新入職老師進行「圖片交換法」講座。</li> <li>• 教專組於 22/4/2022 日舉行「玩具溝通工作坊」。</li> <li>• 於語文科及圖書館的共同備課中，教師共同討論提升學生溝通能力的技巧及活動，並在課堂中刻意運用技巧，及加入相關的教學活動和內容，如安排不同的選擇活動。</li> <li>• 言語治療部於 2022 年 6 月舉辦「協作月」，個案治療師到 9 班協作，觀察 9 位語文科老師上課時與學生溝通的技巧。</li> <li>• 從不同活動後問卷，顯示超過 90%的教職員表示講座有助自己增加對學生溝通能力及發展階段進程的認識。而講座的前後測，整體答對 100%題目的教職員增加了一倍，同時亦有 56%的問卷分數有提升。</li> <li>• 從觀課及科會分享中，觀察到教師會刻意運用誘發學生的溝通技巧。顯示相關策略有助教師運用多元化的教學策略和技巧以誘發學生溝通。</li> <li>•</li> </ul>	<ul style="list-style-type: none"> <li>• 不同的講座反應都正面，前後測的結果理想，顯示講座能為教職員提供培訓。</li> <li>• 配合語文科及圖書館的共備，讓教職員實踐講座內容，反思運用情況及檢討改善地方。</li> <li>• 言語治療師參與語文科課堂，能為課堂的實際情況提供意見，教職員亦同意可增加了解與學生溝通的技巧。</li> <li>• 建議繼續以共同備課形式，討論及實踐在課堂中運用誘發溝通技巧。另外可以探討不同能力組別學生的溝通技巧，以配合不同學生的需要。</li> <li>• 建議言語治療部與語文科繼續舉辦「協作月」，讓言語治療師將技巧轉移至其他教職員。另外，亦可拍攝課堂影片作分享及交流，以提升教師的專業。</li> <li>• 由於本校自閉症學生人數眾多，約佔全校學生人數五分之一，建議來年可嘗試提升同事對自閉症學童的認識及如何有效地誘發他們的溝通能力。</li> </ul>

**策略【二】：提升家長對學生溝通能力、誘發溝通技巧及策略的認識**

措施/策略/工作	表現及成就	反思及檢討
<ul style="list-style-type: none"> <li>• 語文科 以不同途徑向家長傳遞誘發溝通技巧及相關知識，及提供合適的溝通工具以協助家長在家誘發學生的溝通</li> <li>• 圖書館及家教會 舉行講座及「家長故事大使」工作坊，認識利用圖書及故事誘發學生溝通的技巧</li> <li>• 言語治療部 透過單張、講座及隨堂示範，培訓家長與學生溝通的技巧</li> <li>• 社會工作 成立家長支援小組，家長互相鼓勵和分享提升孩子溝通能力的方法和經驗</li> </ul>	<ul style="list-style-type: none"> <li>• 語文科向家長派發「提升溝通小錦囊」單張、「單元手語單張」附單元手語影片，以及小溝通板。100%受訪家長曾經運用「溝通板」在家誘發學生溝通或表達需要，約40%家長很經常及經常讓學生運用「溝通板」進行表達及溝通。</li> <li>• 圖書館邀請了安徒生會舉行「家長故事大使」工作坊，學習製作紙牌偶及講故事技巧，包括：善用問題及創造互動機會等。工作坊共有7位家長參與。其中5位家長協助拍攝新的故事短片。</li> <li>• 圖書館邀請 MEGA INSPIRE 職業治療師於17/11/2021 舉辦「和孩子一起玩玩具講座及工作坊」及12/1/2022 舉辦「和孩子一起看圖書」講座，學習運用遊戲、玩具及圖書誘發溝通，分別有5位及7位家長參與。</li> <li>• 言語治療部於6/6/2022 舉辦家長講座，講解發展言語發展進程及誘發溝通技巧示範，共11位家長出席。</li> <li>• 社工部於13/12/2021 及6/1/2022 共舉行兩次「家長支持小組」，讓家長分享在家與學生玩玩具及溝通的情況，並邀請本校職業治療師為家長的情況，提供實踐建議，共4位家長參與。</li> <li>• 透過問卷調查，超過80%家長也認同以上措施能提升與學生溝通的知識和技巧。部份家長亦表示會在家運用相關技巧。</li> </ul>	<ul style="list-style-type: none"> <li>• 家長對講座反應正面，表現投入及積極參與，而單張亦有助輔助家長在家與學生溝通。</li> <li>• 建議持續為家長提供講座和工作坊，及製作不同的單張，為家長推廣溝通技巧及提供資訊。</li> <li>• 建議繼續舉辦「家長故事大使計劃」及「家長支持小組」，讓家長有實習機會，及與其他家長分享經驗，互相鼓勵。</li> </ul>



策略【三】：增添/優化有助學生溝通的配備、裝置/儀器		
措施/策略/工作	表現及成就	反思及檢討
<ul style="list-style-type: none"> <li>語文科運用 VR 模擬情景裝置設計有助學生溝通的學習教材</li> <li>語文科、言語治療部及資訊科技組製作電子溝通軟件</li> </ul>	<ul style="list-style-type: none"> <li>語文科使用 AR 模擬情景裝置去設計 2 套學習教材，並於三班高小班和兩班高中班進行試教。分別有 41.7% 和 58.3% 科任教師非常同意和同意模擬情景學習教材能有助學生溝通。</li> <li>語文科、言語治療部及資訊科技組已完成第一階段的電子溝通軟件製作，言語治療部已揀選十位學生在治療堂內學習及試用軟件，學生的表現和反應不一，大致對軟件感興趣，但控制軟件的能力仍有待訓練。</li> </ul>	<ul style="list-style-type: none"> <li>VR 模擬情景學習軟件及溝通軟件，都屬初次嘗試，在設計及使用上，尚有改善地方，來年需繼續更新設計。</li> <li>本年度試用電子溝通軟件的學生，主要在治療堂內學習及試用，建議相關學生下學年可在上課、家中或宿舍流程時段使用，以增加學生練習使用電子溝通軟件的機會，相信效果會較明顯。</li> </ul>
策略【四】：建立及營運「臻和快樂頻道」，建設學生溝通表達的平台		
措施/策略/工作	表現及成就	反思及檢討
<ul style="list-style-type: none"> <li>資訊科技建設「臻和快樂頻道」的相關工程</li> <li>學校形象及宣傳組統籌「臻和快樂頻道」，增加學生溝通機會，以及推廣和宣傳學校資訊</li> <li>語文科及言語治療部利用「臻和快樂頻道」增加學生溝通機會，如報道是日午餐、採訪學校活動</li> </ul>	<ul style="list-style-type: none"> <li>資訊科技組已就建設「臻和快樂頻道」進行招標，並於 2021 年 10 月完成器材購置及相關工程。</li> <li>「臻和快樂頻道」的系統於 2021 年 12 月正式開放使用，學校形象及宣傳組統籌各科組使用，例如： <ul style="list-style-type: none"> <li>■ 啟發潛能教育組「開心點唱站」</li> <li>■ 言語治療部「臻和食神」</li> <li>■ 語文科「手語推廣大使」</li> <li>■ 語文科及言語治療部「臻和小記者」採訪學校活動</li> </ul> </li> <li>「臻和快樂頻道」使用情況順暢，根據問卷數據顯示，本年度共 38.5% 職員曾使用「臻和快樂頻道」。當中全部教職員均認同相關設施有助他們推展提升學生溝通能力的活動。</li> </ul>	<ul style="list-style-type: none"> <li>「臻和快樂頻道」正式使用不久後，就開始非面授課堂及特別假期，而受疫情影響，恢復面授後，各科組所舉辦活動亦有所限制，所以影響頻道使用率。</li> <li>而「臻和快樂頻道」屬起步階段，各科組需要時間掌握頻道的使用及可發展空間，才可見成效。</li> <li>學校形象及宣傳組將邀請不同科組去使用「臻和快樂頻道」，及提供一些拍攝題材及建議，期望更有系統統籌頻道的播放時間及內容。</li> </ul>

**策略【五】：用流程、課堂活動及多元化活動，增加溝通機會**

措施/策略/工作	表現及成就	反思及檢討
<ul style="list-style-type: none"> <li>• 言語治療部 在不同流程時段，運用合適的溝通方式及工具增加學生溝通的機會</li> <li>• 各科組 於課堂活動或科組活動中，刻意設計增加同學及教職員溝通的元素及活動</li> </ul>	<ul style="list-style-type: none"> <li>• 於在課室或校園展示表達語文和鼓勵溝通的材料，如圖示或海報等，以營造語境和溝通的氣氛。</li> <li>• 於流程時間，用聲音提示學生表達，並由言語治療部設定學生流程溝通目標，定時入班與教職員共同協助學生溝通表達，約有 80%的學生達到已擬定的目標。</li> <li>• 觀察及檢視各科教案和活動計劃中，顯示各科組均在課堂活動及科組活動中增加溝通及表達元素的活動，如： <ul style="list-style-type: none"> <li>■ 圖書館組「喜閱圖書計劃」，在錄製短片中增加提問、表達和互動元素，並以貼紙嘉許學生表現。</li> <li>■ 多元培育組「奇趣繽紛 Fun 校園」，讓學生表達喜歡或不喜歡參加活動。</li> <li>■ 宿舍小組活動「想表達」，可選擇活動材料，及表達喜好和情緒。</li> <li>■ 在其他科組活動，在活動中提供選項，讓學生選擇喜歡參與的活動。</li> </ul> </li> <li>• 觀察學生表現，學生在各活動中，超過 60%的學生願意表達。</li> </ul>	<ul style="list-style-type: none"> <li>• 於環境設置上，張貼圖示或海報，一方面可以鼓勵溝通，另一方面可以向教職員提供與學生溝通的技巧，營造語境和溝通的氣氛。建議訂期更換及張貼相關內容。</li> <li>• 利用流程進行溝通，能持續進行溝通目標訓練，有助學生建立溝通習慣，鞏固溝通模式，在日常生活中增加溝通機會，建議繼續推行。</li> <li>• 在不同活動加強溝通及選擇元素，可讓學生更投入該活動。亦訓練學生將表達選擇的模式類化至不同的情境。</li> <li>• 此策略能從全校參與，多方面增加學生溝通機會及提升溝通能力，效果理想。</li> </ul>

**策略【六】：推展多元化的全方位學習活動，加強學生溝通能力的訓練**

措施/策略/工作	表現及成就	反思及檢討
<ul style="list-style-type: none"> <li>• 語文科及言語治療部 透過「臻和小記者」訓練，加強學生溝通能力的訓練</li> </ul>	<ul style="list-style-type: none"> <li>• 透過「臻和小記者」訓練，練習採訪的技巧和流程，學生表現踴躍，會利用自己的方式，如拍手、發聲或舉手示意，表現日漸進步。</li> <li>• 兩位被訓練的小記者於全校活動「有營水果日」及「開心自選日」中順利完成採訪。</li> </ul>	<ul style="list-style-type: none"> <li>• 參與計劃當日採訪的小記者，整體表現合作，大致明白當日採訪要求，能按拍平板電腦示意。</li> <li>• 建議繼續此計劃，按學生的能力，引導學生回答教職員的問題，以介紹及報導活動的情況，加強學生的溝通能力。</li> </ul>

**策略【七】：鞏固學生以正向溝通模式，表達需要及情緒，以建構正向溝通校園環境**

措施/策略/工作	表現及成就	反思及檢討
----------	-------	-------

<ul style="list-style-type: none"> <li>• 語文科 推廣運用統一的心情圖咭以表達情緒</li> <li>• 德育及公民教育組 透過廣播、海報、圖示，協助推動正向溝通的環境</li> <li>• 訓育及輔導 為有需要學生增加個別化溝通圖咭，表達需要及情緒</li> <li>• 住宿服務 運用學生「情緒事件簿」，營造正向溝通的環境，讓學生表達及抒發自己的情緒</li> </ul>	<ul style="list-style-type: none"> <li>• 語文科已統一及優化課室內的心情圖咭，超過 95%的教職員認同統一心情圖咭有幫學生表達情緒。</li> <li>• 透過中央廣播提醒學生應透過發聲、圖卡、動作及溝通機表達需要及情緒。此外，亦製作了不同範疇的短片，提醒學生應透過發聲、圖卡、動作及溝通機表達需要及情緒。全部教職員認同溝通短片內四個範疇均能涵蓋學生普遍的溝通需要。</li> <li>• 訓育及輔導為有需要學生增加個別化溝通圖咭，以心愛班學生試行，所有學生增設了「寶盒」的圖咭，發現不少於 50%的學生在流程上減少出現情緒不穩的情況。此外，還會選取一位有需關注行為的學生作重點試行，逐步增設圖咭，當重點試行的學生情緒開始不安時，教職員即時展示圖咭讓學生表達需要。該學生於上學年的自我情緒控制有明顯的改善，大多能自行冷靜。</li> <li>• 宿舍部於 10 月份晚間時段開始推行「情緒事件簿」活動。學生能透過圖卡、溝通機及口語向職員表達當刻的情緒（開心/不开心/癩/病/驚），並揀選各種舒緩及放鬆的方法（聽音樂/與職員互動/玩 IPAD/散步/玩玩具）。</li> </ul>	<ul style="list-style-type: none"> <li>• 由於只統一了學校各班課室內的心情圖咭，視覺藝術科、初中生涯規劃情緒管理及宿舍部各自發展了不同的心情圖咭，因此下學年會再統合不同部門的意見，再統一全校的心情圖咭，讓學生能運用統一的心情圖咭學習及表達心情。</li> <li>• 中央廣播及宣傳短片能有效地提醒學生透過合適的途徑表達需要及情緒，學生亦能善用不用的途徑表達需要及情緒。</li> <li>• 由於圖咭漸多，在處理上出現混亂，宜與言語治療部和語文科協調，將溝通板及圖咭改成方便而清晰呈現的。</li> <li>• 學生透過「情緒事件簿」開始掌握運用合適的溝通工作表達情緒，自選舒緩情緒的活動，建議下來年來推介不同的舒緩情緒活動予宿生選擇。</li> </ul>
--	--	--

#### 總結：

學校透過一系列的講座、共同備課、入班協作、海報及單張宣傳，以進行對教職員及家長的培訓。在教職員對學生溝通能力的知識問卷後測中，有 99%教職員答對至少 60%題目、46%教職員能答對 100%題目。對比前後測結果發現，整體答對 100%題目的教職員增加了一倍，同時亦有 56%的問卷分數有提升。家長方面，有 55% 家長答對 60%題目。兩者表現理想。顯示策略能有效加強教職員及家長對學生溝通表達的關注、提升對溝通能力的理解及對誘發技巧的掌握。來年可以繼續以此方向培訓教職員及家長。

學校增加有助的軟件及硬件配備，並運用流程、課堂活動、多元化活動及訓練，以增加學生溝通機會，亦著重鞏固學生的正向溝通模式，以圖咭表達需要及情緒。比較溝通範疇的前後測結果，本年度 61.5%初組學生及 67.4%中高組學生的溝通能力有進步，顯示策略初見成效。

## 關注事項二

### 推展生涯規劃，活出有素質的生活

**策略【1.1】：** 建立自理及學習常規—各班在日常校本生活流程中，加強學生自理能力培訓。

措施/策略/工作	表現及成就	反思及檢討
<p>訓育及輔導，自理科及教務組加強學生常規訓練</p> <ul style="list-style-type: none"> <li>● 於9月的評估月，先以正副班主任以包班制進行，繼而推展至科任。刻意營造機會讓學生重複練習。九月後則於日常流程及下午的班本時段進行鞏固。</li> <li>● 為不同組別學生提供以視覺策略。每位學生有屬於自己的顏色，藉以學習辨認自己的物品及位置，以顏色腳板學習排隊、顏色書包格、顏色托盤、顏色毛巾等。以聽覺策略，以口令提示坐好及排隊。</li> <li>● 在操場上設置排隊區，每天讓學生有序地排隊上課室。</li> <li>● 加強班本內流程訓練，製作常規觀察記錄表，進行前測及後測，檢示學生成效。</li> </ul>	<ul style="list-style-type: none"> <li>● 在學生常規訓練方面，本年度自理科，教務組及訓育訓導組共同合作，重整學生日常流程及在流程中加入不同視覺／指領提示，例如：每天早上在有蓋操場上設置排隊區，學生回校已在自己排隊位置上作預備，當鐘聲起，同學由教師帶領下各班有序地回到課室。由於在生涯規劃中初小學階，主要發展學生自理及常規，初小班級九月會以正副班主任包班，10月會以日常流程及下午班本時間進行鞏固，而初小班別會有常規記錄表記錄學生表現及進度，全年更有三次會議作檢討班內同學表現作調整，根據學生紀錄顯示，當中有近八成學生在常規項目中有進步。</li> </ul>	<ul style="list-style-type: none"> <li>● 計劃下學年除了鞏固本學年的常規項目外，亦會重點增強學生的執行能力，透過增強執行能力來增強學生的工作效能，進一步鞏固學生日常流程的守規概念。</li> </ul>
<p>自理科</p> <p>1. 提升學生如廁能力</p> <ul style="list-style-type: none"> <li>● 在初小學階中推行分配練習法 (distributed practice method)，紀錄學生如廁時間找出基線，配合獎勵，提升學生如廁能力。</li> </ul> <p>2. 提升學生飲食能力</p> <ul style="list-style-type: none"> <li>● 自理科與職業治療部合作，檢視全校學生進食情況，並整合全校各個學生進食協助技巧及相關用具。</li> </ul>	<ul style="list-style-type: none"> <li>● 根據初小學生統計紀錄顯示，當中有近七成學生在如廁項目上明顯的進步，而高組別學生更有四位成功由使用尿片到自行如廁，有六位同學更成功定時如廁，成績使人鼓舞，盼望持之已行，有助提升學生獨立生活能力。</li> <li>● 在9至10月間檢視全校學生進食情況，並與班內職員商討及整合全校學生進食協助技巧及相關用具指南。跟據同事觀察，有助老師促進學生日常進食技巧。</li> </ul>	<ul style="list-style-type: none"> <li>● 提供飲食及如廁範疇的長短期教學目標有助同事參考。</li> <li>● 由於學生長短期會議模式有可能改變，需進一步了解相關改變會否影響本科組所編訂的目標及內容。</li> </ul>

<p>宿舍部</p> <ul style="list-style-type: none"> <li>● 成立自「理」自主小組，讓宿生學習抹臉的步驟，逐步掌握自理技巧。</li> </ul>	<ul style="list-style-type: none"> <li>● 跟據同事觀察，部份宿生能夠初步掌握抹臉技巧，亦有少部分學生喜歡自選材料或妝容，並在職員的協助下清潔及抹臉。</li> </ul>	<ul style="list-style-type: none"> <li>● 建議下年度的發展方向，可深化宿生的自理技巧範疇，鞏固及提升所學之技巧。</li> </ul>
--	---	---

**策略【1.2】：**增加學生表達意願及選擇的機會。

措施/策略/工作	表現及成就	反思及檢討
<p>啟發潛能小組</p> <p>透過平日流程及活動增加學生表達意願及選擇的機會。</p> <ul style="list-style-type: none"> <li>● 增加自選茶點次數至2個月1次。另外，將以往以班本投票的形式改為學生個人選擇的形式，即每位學生可進食自己喜愛的茶點。</li> <li>● 設立「我有SAY」活動，每2每個月會有不少於一次的自決活動主題於班主任課進行，決擇的內容可能是班本的事務或全校的事務，希望藉此可培養學生勇於表達意見，亦希望讓學生有機會決策學校的事務，例如一些活動的內容等，以此提升其自信心。</li> <li>● 舉辦學生代表會議活動，全年抽取三次的奇趣時間舉辦學生代表會議活動。與往年不同，每次的會議前都會讓班主任選出在「我有SAY」活動中最願意表達意見的學生為學生代表，參與學生代表會議。學生代表在會議中受到表揚及協助討論一些組別活動的事務。</li> </ul>	<ul style="list-style-type: none"> <li>● 在「開心自選日之臻和文藝村」及聖誕聯歡會舉辦了「我的聖誕願望」活動，根據教職員的觀察學生都能因應自己的喜好選出或表達喜歡的事物，而收集相關問卷調查，有超過 90%教職員同意以上活動有助培育學生的自決能力。</li> <li>● 由本年度 11 月開始，由以往的班本形式改為以學生個人形式選擇自選茶點。</li> <li>● 在全年四次「我有SAY」活動中，學生可投票選擇開心點唱站的 logo、聖誕聯歡會的服飾、視藝科下午興趣活動時段的主題及「開心自選日」大會播放的音樂等活動。</li> <li>● 另外，由於疫情的特別上課安排，本年度只能安排二次學生會議進行，而部分宿生會以 ZOOM 一起參與學生代表會議。以上安排，讓全校各學生有機會決策學校的事務，增加自主自決的機會。據職員觀察，這一些活動都有助提升學生參與及在生活中表達自己的意願機會。</li> </ul>	<ul style="list-style-type: none"> <li>● 提供不同選擇機會是學生發展自主自決基石，由於疫情影響，部分活動未能實施，但透過 ZOOM 亦可增加學生參與，來年繼續相關活動，並尋找更機會，讓學生參與決定。</li> </ul>
<p>宿舍部</p> <ul style="list-style-type: none"> <li>● 提供不同選擇機會。</li> <li>● 「茶點自選樂」一下午茶點時段推行，讓學生自選喜歡的飲品，鼓勵學生多進飲。</li> </ul>	<ul style="list-style-type: none"> <li>● 本年度宿舍部共舉行 122 次自選樂活動，共有 48 位宿生參與，每次學生選取飲品後，同時都會即時回饋學生選擇。</li> </ul>	<ul style="list-style-type: none"> <li>● 由於學生喜歡相關活動，建議來年可增加學生自選的時段，增加學生決策的機會。</li> </ul>

<ul style="list-style-type: none"> <li>「八色彩虹自選之旅」—晚餐時段推行，讓學生逐步認識八種顏色的健康果汁對身體的好處及讓學生自選喜歡的果汁進飲。</li> </ul>	<p>據職員觀察，同學喜歡自選茶點飲品及多了表達自己意願。</p>	
--	-----------------------------------	--

**策略【2.1】：** 整合科組或多元培育組學生的興趣及學習表現資料，並了解學生的興趣及特性。

措施/策略/工作	表現及成就	反思及檢討
<p>資訊科技及生涯規劃</p> <ul style="list-style-type: none"> <li>生涯規劃與資訊科技訂定學生興趣記錄系統，加強發展學生個人特質。</li> </ul>	<ul style="list-style-type: none"> <li>學期初收集老師及不同教職員意見，訂下興趣表現評估表，並於下學期制定初稿於學生檔案內，於5月初恢復面後進行試用，試用8星期後檢討再修訂，並於六月期間加入相片功能，可將同學活動中相片插入記錄內。參與教職員與老師均認同相關記錄有助了解及追蹤學生個人興趣趨勢。</li> </ul>	<ul style="list-style-type: none"> <li>現在記錄主要是以下午時段活動作記錄，期望來年可延伸至學生所有興趣活動作記錄。</li> </ul>

**策略【2.2】：** 探討學生在術科學習中的興趣所在，並培育與術科關的專項才能。

措施/策略/工作	表現及成就	反思及檢討
<ul style="list-style-type: none"> <li>生涯規劃，音樂，體育，藝術及綜合活動</li> <li>本年度因疫情影響，學生只能半天上學，下午時段部分留校學生安排了不同興趣活動體驗，讓學生能夠在課餘中體驗及認識不同興趣，並嘗試將學生表現記錄在興趣系統內，以便日後能透過數據了解及追蹤學生興趣趨勢，發展多元興趣。</li> </ul>	<ul style="list-style-type: none"> <li>音樂科於下午興趣時段進行不同主題活動(如非洲鼓樂、音樂 BUSKING、音樂靜觀及中國鼓)，以八星期為一個單位並轉換主題，讓學生能參與不同活動培養不同興趣。</li> <li>視覺藝術科運用「展藝牆」，以「春、夏、秋、冬」為主題，讓學生於相關季節進行繪畫。據教師觀察所見，學生對「展藝牆」十分感興趣。</li> <li>體育科主要提供不同類型球類活動，例如：滾球，地板曲棍球，地壺球，保齡球及懸浮足球，讓學生參與及體驗不同新興運動。</li> <li>而綜合活動主要以不同遊戲及玩具讓學生能夠在消閒及課餘時間作自己興趣的事，培養自我閒暇習慣。</li> <li>科目老師及班主任亦會觀察學生表現並記錄在興趣系統之內，以便日後了解學生興趣發展傾向及趨勢，亦幫助老師安排不同活動給予學生時基礎資料。</li> </ul>	<ul style="list-style-type: none"> <li>活動中主要是以班本為主，較少與不同班別互動及連系，來年可發展與不同班別聯合活動，增加互動。</li> </ul>

<ul style="list-style-type: none"> <li>• 多元培育組為初小學生增設「興趣探索組」讓學生探索不同興趣活動。</li> <li>• 舉辦「我都做得到-才藝潛能大賽」，增加全校學生分享其學習經歷的機會，並得到師長和同學給予獎章作獎勵。</li> </ul>	<ul style="list-style-type: none"> <li>• 初小主要參加「興趣探索組」，進行不同類型探索，例如：球類探索、玩具探索、製作玩具、藝術活動、樂器體驗和科學探索等活動。</li> <li>• 根據「奇趣繽 FUN 校園」會議中同事表示學生體驗不同範疇有助學生主動探索及與他人分享自己喜好，認同這興趣發展方向。</li> <li>• 在才藝潛能大賽中，學生在教師及家長面前，展現才能有助學生增加自信及發展興趣。</li> </ul>	<ul style="list-style-type: none"> <li>• 建議「興趣探索」小組設計多元化不同種類的興趣體驗活動，讓學生能發掘及發展個人興趣。</li> <li>• 現階段興趣記錄較分割，建議新增一項「奇趣繽 Fun 校園」，以便全面記錄學生由入學至離校時期興趣小組，了解學生興趣培育發展。</li> </ul>
<p>宿舍部</p> <ul style="list-style-type: none"> <li>• 「自選運動頻道」於晚間時段進行，認識不同種類的運動及鼓勵學生自選喜歡的運動於星期一至五推行，其中包括「伸展自由操」、「競步障礙賽」、「傳統舞蹈組」、「球賽大比拼」。</li> </ul>	<ul style="list-style-type: none"> <li>• 本學年舉行了122次自選運動頻道，共48名宿生參與，超過八成學生表現投入於活動之中。在活動中學生透過影片認識自選的運動項目及使用圖卡/溝通機及實物進行自選。</li> <li>• 根據教職員觀察學生喜歡參與配合音樂及使用運動用具的體育項目。活動中能讓學生能舒展筋骨，探索自己喜歡的運動類型及體驗運動的樂趣。</li> </ul>	<ul style="list-style-type: none"> <li>• 建議來年繼續舉辦相關活動讓學生透過活動達至身心放鬆，建立健康生活的習慣。</li> </ul>

**策略【3.1】：優化學生情緒管理技巧及相關內容（訓輔組、教務組）**

措施/策略/工作	表現及成就	反思及檢討
<p>訓輔組、教務組合作</p> <ul style="list-style-type: none"> <li>• 訓輔組與教務組合作，於教學檢討中加入學生情緒管理討論。</li> <li>• 在初中學階推情緒管理活動，於星期二下午時段進行，內容主要由認識到察覺自我情緒並配合情緒圖咭，及不同情緒聲效，讓學生連繫不同情緒。</li> <li>• 學習利用圖咭表達自己的情緒及製作情緒管理工具，如：冷靜瓶、感觀瓶、減壓娃娃等，以及呼吸球、絲巾及珠片板，學習管理自我情緒的技巧。</li> </ul>	<ul style="list-style-type: none"> <li>• 本年度已在教學檢討中加入學生情緒管理一欄，讓班本教師商討及統一處理班中學生的需關注行為。所有參與教師均認同透過各科老師討論交流，有助教師優化學生情緒管理技巧。</li> <li>• 與初中教師製定情緒評估紀錄表，目的是評估對情緒管理工具成效，內容主要記錄學生的情緒表達、掌握圖咭的意義、以圖咭表達自己的情緒。</li> <li>• 根據評估記錄，有四位學生在口語提示下能以表情表達自己的情緒，如開心或不開心。此外，有一位學生在口語提示下以圖咭表達自己的情緒。</li> </ul>	<ul style="list-style-type: none"> <li>• 教師認為於教學檢討增加檢視學生需關注行為，能提早識別學生的問題，以統一教師的處理手法，有助優化學生情緒管理的技巧，有關資訊亦可作為下學年新任教老師的參照。</li> <li>• 初組學生在察覺自我情緒時感困難，宜從更基本開始，先讓學生認識自己的面部表情，察覺自己的表情，辨別自己不同的面部表情。及留意別人的面部表情，察覺別人的表情、連繫別人的表情與相關的情景。</li> <li>• 學生接觸了不同的控制情緒工具，但缺乏實際的運用，當學生出現情緒不穩</li> </ul>

		時，未有即時運用。故未能為相關學生找出適合的自我控制情緒工具。
--	--	---------------------------------

**策略【4】：增加校內及校外體驗不同工作經驗機會及優化高中成長課**

措施/策略/工作	表現及成就	反思及檢討
社區聯系，社會工作 <ul style="list-style-type: none"> <li>與工作技能組協作，安排初中生的工作技能體驗</li> <li>製作小禮物送予社區機構，用作初中學階的體驗訓練（初中實能技能堂）及探訪蘇屋之家，認識院舍生活</li> </ul>	<ul style="list-style-type: none"> <li>今年 2021 年 1 月起因疫情關係，扶康會不再接受訪客及本校學生進入實習，因此原家策略不能如期進行。</li> <li>在聖誕節前夕，工作技能老師先簡介這次任務，並安排了初中同學以分流形式進行不同工序禮物包裝工作。其後由老師及社工作代表到蘇屋之家作舊生探訪，從而讓同學了解我們送禮物給舊生，因疫情關係，只能安排一位老師及社工作代表送禮，回來後再與同學分享相關相片。</li> </ul>	<ul style="list-style-type: none"> <li>建議來年增加實習單位及運用科技作同步轉播。</li> </ul>
課程組 優化高中成長課程 <ul style="list-style-type: none"> <li>檢視課程內容</li> <li>增潤獨立生活技能內容</li> </ul> 統籌「性教育小組」 <ul style="list-style-type: none"> <li>為高小至初中有需要的學生，並檢視現有性教育內容</li> <li>收集資料</li> <li>檢討小組成效</li> </ul>	<ul style="list-style-type: none"> <li>已與任教老師編排三年循環學習內容，並於現時課堂中試行第一循環年的內容及活動，因成長課與公社科為教師相同，所以在公社科會議時亦會進行共同備課。</li> <li>已檢視現有課程內容及學生成長的資料，部份內容會作出調整。本年並無開設「性教育小組」的迫切性。</li> </ul>	<ul style="list-style-type: none"> <li>因只由任教教師於課堂進行，部份生活技能元素練習的時間較少，建議其他課堂流程時間增加練習。</li> <li>成長課會引用部份性教育課程的內容，從兩個範疇中滲入，讓學生在此階段亦有相應的學習內容，協助學生過渡到成人階段時的適應。</li> <li>來年嘗試訂定每一學階學生在生理及心理發展上的需要又或所需具備的一些技巧如衛生護理等的不同能力指標，以供在挑選「性教育小組」時，可就此作針對性的訓練或調整學習內容。</li> </ul>

**策略【5.1】：加強教職員及家長對生涯規劃認識及學生發展**

措施/策略/工作	表現及成就	反思及檢討
教職員專業發展 及 社會工	本組已於 2022 年 4 月 23 日	從問卷結果顯示，講座



作合作邀請外間機構舉行有關成人院舍服務的講座，提高教職員對學生生涯規劃的認識。

社會工作，家教會及生涯規劃組

- 與教家會及生規組合辦家長講座
- 透過工作坊幫助小學階段的家長認識成人評估工具

物理治療

- 搜尋相關「學生大肌發展階段進程」資料
- 制訂「學生發展階段進程」教材

職業治療

- 舉行有關「學生進食情況和發展」的講座
- 檢視現有輔助食具和廁椅的狀況，發掘、採購及試用新的食具
- 訂定學生發展階段進程，讓教職員及家長了解學生發展

語言治療

與社工部合辦「從生涯規劃角度看-「殘疾人士住宿服務評估機制」當日所見教職員對於院舍服務了解更多，分組討論也十分投入地參與。從回收的問卷中，超過九成認同講座有助他們了解如何協助學生過渡至院舍服務，而全體同事也認同增加對學生生涯規劃的了解。

- 本年度於 14/12/21 與家教會合辦「認識生涯規劃」，第一部分請了資深社工李美賢講解嚴重智障學生生涯規劃，而下半部分由本部門社工介紹社署康復服務中央轉介系統及「殘疾人士住宿服務評估機制」。當天有 11 名家長出席，參加者積極參與回應講者，並根據問卷調查，全部家長均同意詳情了解成人服務評估的理念和評估的內容，參加者認為有助初步訂立長遠的訓練目標。

- 本年度於 9 月初與體育科負責人及 19/5/2022 與體育科開會，商議如何讓教職員及家長了解學生的大肌能發展和應用，並計劃於 6 月底、7 月初再開會修訂能成功制訂「學生發展階段進程」教材初稿。

- 職業治療部於 25/8/21 在教職員大會向全校同工分享「學生肌能發展及進食」專題講座，跟據同事口頭回饋，認同講座對學生日常進食訓練有深入了解，並認同透過日常流程參與訓練加強學生進食技巧。

- 已檢視學生輔助食具和廁椅，並聯絡不同復康用品公司跟進相關用具報價。

- 搜集相關資料及製作相關「學生如廁發展階段進程」教材。

- 語言治療於 27/11/21 主要向

反應理想，能增加教職員對生涯規劃的認識。建議可於未來可繼續進行更多生涯規劃工作坊。

- 建議社工部未來自行再整理有關資料，從生涯規劃的觀點介紹成人服務評估工具，帶出以終為始的訊息，加入個案分析，深入地與家長討論幫忙孩子銜接成人服飾的策略。

- 與體育科同事商議校本「學生大肌發展階段進程」策略，計劃分別於 2022-2023 年度向教職員及 2023-2024 年度家長推廣，提高大家對學生大肌能發展和應用的了解。

- 同工均表示是次講座對學生進食訓練有更深入了解，在講座後有全學年的入班檢視，能為同工提供後續支援，使講座內容得以延伸。而且同工對入班檢視的態度正面，認為有助加深了解個別學生飲食能力，以及提供訓練的方法。

<ul style="list-style-type: none"> <li>舉辦家長及教職員講座，講解發展進程及技巧示範</li> </ul>	<p>教職員舉辦生溝通能力及發展階段進程的認識，及增加認識與學生溝通的技巧，當日共有 83 位教職員出席，根據問卷調查顯示，超過九成的教職員表示講座有助增加對學生溝通能力及發展階段進程認識及與學生溝通技巧。</p>	<p>講座反應理想，教職員對講座的回應正面，有同工表示內容豐富及有層次遞進，由理論至實踐，亦有輕鬆互動的環節，傳授了很多實用的心法，使同工容易掌握，及澄清一些迷思等。</p>
--	---	---

**策略【5.2】：優化電子學生歷程檔案及報告為高中階段離校前的銜接和預備**

措施/策略/工作	表現及成就	反思及檢討
<p>課程組及資訊科技組</p> <ul style="list-style-type: none"> <li>為離校生製作「我的故事冊」和「離校生學習報」</li> <li>擬定相關的指引</li> <li>將「我的故事冊」和「離校生學習報」整合於學生發展檔案系統</li> <li>收集院舍及家長對文件的意見</li> <li>檢討系統新增功用的成效</li> </ul>	<ul style="list-style-type: none"> <li>提早離校的學生已整理資料成離校報告給予成人院舍，現階段等候對方給予意見。</li> <li>發現部份列出的項目是有階段或層次上的分別，在系統顯示上需作出修訂。</li> </ul>	<ul style="list-style-type: none"> <li>在日後於成人院舍職員到校與家長或職員進行入宿面談時，可詢問他們最想了解或需要的資訊是那些，從而因應不同需要加入報告中。</li> </ul>

**策略【5.3】：訂定階段性學習目標及定期召開不同學習階段會議，以檢視其生涯規劃。**

措施/策略/工作	表現及成就	反思及檢討
<p>生涯規劃</p> <ul style="list-style-type: none"> <li>按不同學階學生成長需要設定目標及成果。</li> </ul>	<ul style="list-style-type: none"> <li>學期初已訂定學習階段之目標，並於星期二下午活動時間在班內進行相關活動。</li> <li>各個階段按其主題發展，例如：初小以自理及常規建立，高小以交友，初中以情緒管理，高中以消閒活作為發展目標。</li> </ul>	<ul style="list-style-type: none"> <li>由於疫情關係，有部分內容需調整及延後，但整體內容都能按預期發展。如恢復全日課堂，建議生規內容與德公主題整合，如不同部分可在班主任內課堂進行。</li> </ul>

**總結**

整體來說，關注項目二生學生生涯規劃推展初見成效。首先學生在獨立生活技能上，例如：飲食、如廁、常規訓練等經全面整合及執行，學生表現漸見初型，學生亦能按其自身能力穩步發展。

在學生興趣培育上，宿舍部，多元培育組及各科組在不同時間提供多元化興趣活動讓學生體驗及培育其興趣，在下午時段老師亦留意觀察學生興趣表現作有系統記錄，期望能從數據及學生表現發現學生興趣傾向，加以未來發展，成為其終身興趣，以便日後能成為學生生活素質基礎。

由於上半年疫情關係，以往高中生工作實習及社區探訪活動受到影響，部分未能進行。但我們亦嘗試轉變方式讓同學能透過預備禮物工作過程，與他人(舊生校友院舍)在節日中分享，期望來年能聯絡更多不同院舍讓學生能發揮工作潛能。我們亦打算整合校內學生不同工作崗位及配合相關價值觀，讓學生由初小開始在班內開始至高中向校外或社區上有不同發揮，盡展所能。

在生涯規劃配套上，不同專業部門提供了不同專業知識，技巧及態度，讓教職員及家長能日常之中協助學生生涯規劃的發展，當中講座包括有學生飲食講座，與學生溝通技巧，學生畢業評估講座等。來年我們會持續舉辦不同類型講座或工作坊深化相關知識及技巧。

### 關注事項三

### 營造專業交流氣氛

**策略【一】：**學校整體發展：舉辦關於「學生不同階段能力的認識、正向校園的延續」講座或工作坊

措施/策略/工作	表現及成就	反思及檢討
<ul style="list-style-type: none"><li>針對不同持份者舉行有關學生能力及發展的講座，加深其對學生的認識</li></ul>	<ul style="list-style-type: none"><li>自理科完成飲食及如廁範疇的長短期目標後向全校教師發佈及收集相關意見隨後進行二之修訂，隨後發佈全校老師參考</li><li>據問卷調查，78%的受訪者表示自理科提供的飲食及如廁範疇的長短期參考目標，其內容有助為學生制定飲食及如廁範疇的長短期目標；82%的受訪者表示自理科提供的飲食及如廁範疇的長短期參考目標足夠。</li><li>職業治療部舉辦「肌能發展與進食」講座，講解發展進程及技巧示範。同工表示是次講座後對學生進食訓練有更深入了解，並期望透過日常流程參與訓練</li><li>職業治療部分別於9月，6月和7月參與自理科三次入班檢視學生飲食情況，在食具提供及運用，進食技巧及環境配合方面提供專業意見。</li></ul>	<ul style="list-style-type: none"><li>由於學生長短期會議模式有可能改變，需進一步了解相關改變會否影響本科組所編訂的目標及內容。</li><li>下學年會按計劃，撰寫「個人整潔及衛生」及「穿著」兩個範疇的長短期目標。</li><li>在講座後有全學年的入班檢視，能為同工提供後續支援，使講座內容得以延伸並有助加深了解個別學生飲食能力，以及提供訓練的方法。</li><li>職業治療部與自理飲食小組的食具檢視進度理想，能統一每一位學生進食的方法，以及制定方案以供各餵食的教職員提供參考。建議將學生的表現及訓練重點等資料與家長分享，讓家長亦可在參與其中，加強學生的練習機會。</li></ul>

	<ul style="list-style-type: none"> <li>• 言語治療部分別舉辦向教職員及家長「與學生溝通的技巧」講座及舉辦家長講座，講解學生語言及溝通發展進程及技巧示範。講座反應理想，教職員對講座的回應正面，透過對比前後測問卷結果，答對100%題目的人數及分數有進步的比例有明顯增加，反映出講座使各教職員對學生溝通能力的認識有正面作用。</li> <li>• 講座前家長問卷調查對學生溝通能力的認識，55%家長答對60%題目。講座後有80%家長表示講座能增加自己對學生溝通能力的認識。</li> </ul>	<ul style="list-style-type: none"> <li>• 於意見收集中所見，唯一出席的非華語家長亦表示由語文科安排的翻譯員能協助自己參與講座，可建議日後有非華語家長參與活動亦可作此安排。</li> <li>• 建議下學年可考慮製作家長單張，向家長推廣與學生溝通的技巧。</li> <li>• 教職員對講座的回應正面，有同工表示內容豐富及有層次遞進，由理論至實踐，亦有輕鬆互動的環節，傳授了很多實用的心法，使同工容易掌握，及澄清一些迷思等。</li> </ul>
	<ul style="list-style-type: none"> <li>• 社工部透過兩節工作坊幫助初中學生的家長認識學生情緒管理、小學學生家長認識成人評估工具；並與家教會合辦「認識生涯規劃」，介紹社署康復服務中央轉介系統及「殘疾人士住宿服務評估機制」，讓家長了解學生的轉銜事宜。</li> <li>• 全部人均十分同意認為小組有助提升對孩子的情緒管理技巧的認識；加者積極參與回應講者，並根據問卷調查，全部家長均同意詳情了解成人服務評估的理念和評估的內容，全部參加者認為有助初步訂立長遠的訓練目標。</li> </ul>	<ul style="list-style-type: none"> <li>• 家長踴躍出席，積極互動和回應。家長認同先處理好自己的情緒，善待自己，以致有更多空間盛載子女情緒。</li> <li>• 汲取嘉賓對生涯規劃的概念，建議社工部未來自行再整理有關資料，從生涯規劃的觀點介紹成人服務評估工具，帶出「以終為始」的訊息入個案分析，深入地與家長討論幫忙孩子銜接成人服飾的策略。</li> </ul>

<ul style="list-style-type: none"> <li>• 延續正向校園建立，邀請外間機構就此進行工作坊及個案研究、分享</li> </ul>	<ul style="list-style-type: none"> <li>• 教職員專業發展組與訓輔組合辦有關「建立正面行為」兩次共七小時的工作坊，主要內容是介紹 TEACCH 及 ABA 的技巧和運用。在兩次工作坊之間，每位教師需將當中的技巧運用於自己班別的學生身上，並拍攝影片作記錄，講者於第二次工作坊中對影片給予回饋。提升教職員對建立學生正向行為的認識及處理技巧。</li> <li>• 大部份同工都認真學習如何建立學生正向行為的方法，表現投入，並認為講座有助他們認識及設計不同教具以建立學生正向行為。超過 80% 同工認同工作坊有助他們提升處理學生需關注行為的信心並認同自己已掌握運用「正向行為支持」模式處理學生的需關注行為的信心。</li> </ul>	<ul style="list-style-type: none"> <li>• 建議下年度可繼續在相關方向給同事提供培訓。</li> <li>• 剪輯工作坊內相關的內容及教師所拍下的短片作為資料套，可供新入職同事對 TEACCH 及 ABA 的應用有更具體的理解，以協助新入職職員更快處理學生的不同需要。</li> </ul>
--	---	--

**策略【二】：**科組發展：擬訂具體專業發展計劃，列出發展原因、針對的對象、形式和進行的方法等

措施/策略/工作	表現及成就	反思及檢討
<ul style="list-style-type: none"> <li>• 利用數據分析就學生學習、能力評估和健康管理等進行研習</li> </ul>	<ul style="list-style-type: none"> <li>• 教師組於由課程發展主任就評估數據類別、如何使用與及分析數據及需注意事項等作分享及討論，讓各科探討選擇那類評估數據，如採用每年「學生學習進展評估」、「課堂學習表現」及教育局的「學習進程架構」進行研習。各科組提交專業發展計劃書後課程發展主任就計劃內容給予建議；科組展開研習計劃並定時收集學生的表現數據作分析及討論。</li> <li>• 參與教師均認同透過科本學習，能促進教師善用評估數據回饋教學的能力以提升教學效能。</li> </ul>	<ul style="list-style-type: none"> <li>• 各學科已陸續開始在課堂上進行觀察紀錄或進行試教，搜集相關資料。三年計劃中可加入課程發展主任參與每年的中期檢討，以便有更多的指導或協助當中有機會出現的問題。</li> </ul>

	<ul style="list-style-type: none"> <li>• 言語治療部將「學生溝通能力評估表」加入「溝通矩陣」的元素，令評估表能更仔細具體地反映學生的溝通能力；十名(包含高中低組)學生試用新評估表，並對比不同評估數據的分別。</li> </ul>	<ul style="list-style-type: none"> <li>• 言語治療部建議可於組內先進行個別學生評估分享，以了解彼此評分要求，從而統一治療師之間的評分準則，令到數據的信度可以提升。</li> <li>•</li> </ul>
	<ul style="list-style-type: none"> <li>• 護理部在「學生發展檔案內加入「腦癇症發作特徵表」，教職員可以正確地輸入發作時的特徵及時間；系統可以就此對學生的腦癇情況作出統計，並可將此數據向到校護師及醫生作出匯報。</li> <li>• 教職員反映特徵表能正確及有效輸入資料，並清晰展示了學生的腦癇出現時的表現；到校護師表示可以用此數據清晰地分析學生抽筋情況。</li> </ul>	<ul style="list-style-type: none"> <li>• 護士於下學年可篩選腦癇的宿生進行分析，在護士會內分享及討論，讓其他護士更了解學生的腦癇狀況及發病頻率；同時，運用所收集及分析學生的腦癇發作特徵及頻率的資料後，可向新入職同工解說，加深理解從而讓學生獲得更好的照顧。</li> </ul>
<ul style="list-style-type: none"> <li>• 以個案形式，從改善學生行為和家長輔導工作方面進行不同行為模式或理論的探討</li> </ul>	<ul style="list-style-type: none"> <li>• 訓輔組及宿舍部參加由中文大學黃敬歲博士團隊支援，分別以一個初小男宿生，一位高小的女走讀生為個案研習對象。參與計劃的包括家長、本組成員、兩位學生的正副班主任及負責的社工。</li> <li>• 由支援團隊帶領，就學生的需關注行為以「正向行為支持」模式設計介入策略，並進行共八次的會議。完成兩位學生的《All about me book》，讓參與者更了解學生的狀況。然後商討介入的「目標行為」。利用 STAR 工具了解和分析學生的目標行為，適時仔細觀察行為的各種細微變化、觸發可能和帶來的影響、行為發生時及前後的周遭環境氣氛和人物互動等。</li> <li>• 運用介入策略後，進行數據分析，發現學生的「目標行為」漸有改善。介入仍在</li> </ul>	<ul style="list-style-type: none"> <li>• 因收集基線數據時是暫停面授期間，故宿生主要由宿舍部同工負責，而走讀生的則由家長協助記錄。學生所面對的環境及人事與日常上課的完全不同，數據未能真實反映學生在校的情況，收集數據的評量標準亦有機會不一致。與原先計劃的有所不同，影響結果。</li> <li>• 建議下年度本組與宿舍部一同就一至兩位有需關注行為的宿生作研習對象，盡量讓更多未曾參與該計劃的教職員參與，運用該模式處理有需關注行為的</li> </ul>

	進行中。	
	<ul style="list-style-type: none"> <li>• 社工部建立研習小組，增進認識 The Polyvagal Theory 這理論和技巧有助社工協助受助人有效地調節情緒，在社工部舉行的「生命教育小組」與部份家長試行，提升社工運用的信心</li> </ul>	<ul style="list-style-type: none"> <li>• 建議下年度在家長個案工作輔導工作實踐，並記錄當中的成效。</li> </ul>

**策略【三】：定期匯報研習進度及舉行全校成果的分享會**

措施/策略/工作	表現及成就	反思及檢討
<ul style="list-style-type: none"> <li>• 按不同功能組別就相關研習進行討論及匯報</li> <li>• 安排機會就組內研習內容及成果向整體持份者家長發佈及分享</li> </ul>	<ul style="list-style-type: none"> <li>• 教務組舉辦教師組發展交流會，各科組簡介研習的方向，讓老師了解不同科組選取評估系統研習的示因以及本年度研習進程；當中由其他科組教師給予意見，以期可以互為參照及作專業交流。</li> <li>• 社工部以 The Polyvagal Theory 這理論和技巧於學校發展集思會時向全體教職員介紹及帶領大家嘗試簡單練習。</li> <li>• 宿舍部訓輔組宿舍家長組員定期向宿舍部同工分享工作坊及個案討論的內容，讓宿舍其他教職員更掌握「正向行為支持」的理念，及面對學生需關注行為的一致性處理方法。</li> <li>•</li> </ul>	<ul style="list-style-type: none"> <li>• 科組研習進度以可建立有系統的儲存，作為日後入職教職員的參考，加強其專業性。</li> </ul>

**策略【四】：推行新教師支援計劃**

措施/策略/工作	表現及成就	反思及檢討
<ul style="list-style-type: none"> <li>• 擬定新教師支援計劃內容並按時檢視支援的進度及成效</li> </ul>	<ul style="list-style-type: none"> <li>• 與不同科組討論相關內容，統合成為兩年期的新教師支援計劃</li> <li>• 新教師及科組長按支援系統項目及時序展開計劃，新教師依時閱讀科組資訊及觀摩其他老師課堂，組長定時進行觀課、面談分享或解難，同時在教務會議上科組長會定期商討新老師的適應情況。</li> </ul>	<ul style="list-style-type: none"> <li>• 新教師表示支援計劃提供科組資訊、觀摩課堂、組長觀課、組長面談分享或解難等不同支援方式，能協助新教師適應新的工作環境，促進專業成長。此外，新教師支援表能清楚列出科組資訊、新教師要準備之工作及支援項目時序等，令教師能掌握計劃進程，分配時間完成各培訓項目。下學年會繼續</li> </ul>

<ul style="list-style-type: none"> <li>• 所有新教師均認同支援計劃能協助新教師適應新的工作環境，促進專業成長。</li> </ul>	<ul style="list-style-type: none"> <li>• 第二年的推行試驗，會定期更新資訊及檢視使用成效。</li> <li>• 鑑於教師所負責的科組會有變動，部份教師亦會轉為科主任，課程發展及教務均認識需要協助新科主任或組長了解其角色及職責，建議亦需就此擬訂支援計劃。</li> </ul>
--	--

總結：本年度各科組均能就其專業發展選出針對性的研習方向，雖因疫情變動而影響舉行日期或搜集數據的時間，但最終各科組仍可調節其進度步伐，以讓研習得以順利開展。各科組就其研習除於內容作出分享外，校方亦統籌不同時段，讓科組之間進行交流，更有機會作向全校整體教職員作出分享，整體進度理想。



## 2021-22學年

### 維護國家安全及國家安全教育相關措施的年度報告

學校名稱：香港心理衛生會-臻和學校

範疇	措施	施行概況	成效及反思
學校行政	<p>成立「維護國家安全及國家安全教育」工作小組：</p> <ul style="list-style-type: none"> <li>- 策劃及統籌有關政策；</li> <li>- 制定策略和應變措施防止政治活動入侵校園；</li> <li>- 協調各科組落實有關措施；</li> <li>- 促進不同持份者的溝通和協作，加強學生品德培養和相關的訓育輔導工作。</li> </ul>	<ul style="list-style-type: none"> <li>-於 2021 年 7 月成立「國家安全教育」工作小組，成員包括：校長、馮副校(課程發展)、蔡楚君(價值觀教育)、陳國銳(生涯規劃)</li> <li>-8 月時收集所小組推行國安教育的內容及方向作出檢視及給予意見</li> <li>-不時推動各小組進行及落實有關措施或宣傳</li> <li>-修訂學校文件及相關內容，加入國安元素</li> </ul>	<ul style="list-style-type: none"> <li>-各組能就本身計劃適時推展其工作或活動</li> <li>-因應教育局更新之指引，重整所修訂之計劃，如升掛國旗指引推出後，作出相應之調整。日後亦需適時再作出跟進。</li> </ul>
	<p>校舍管理機制</p> <p>校內管理：當值教職員按指引巡視校園範圍，以確保所有展示的語句及物件不涉及危害國家安全的內容及元素。</p> <p>校舍租借：檢視及修訂校舍對外租借的指引及程序，確保租借團體所舉辦的活動能配合辦學團體的宗旨及不涉及危害國家安全的元素。</p>	<ul style="list-style-type: none"> <li>-所有校內展示之海報、宣傳單張等，皆需經「國家安全教育」工作小組批准後才作出將貼，以確保所有展示的語句及物件不涉及危害國家安全的內容及元素。</li> <li>-定期校園巡察，留意校園範圍內外環境</li> <li>-校舍租借需作出書面申請，並需列出其所舉行之活動內容及所涉及之機構，以方便校方作出審查。</li> </ul>	<ul style="list-style-type: none"> <li>-校園內一直以宣傳正向教育為主，並配合不同時間期而貼及展示宣傳國家安全教育的內容及資訊。</li> </ul>

	<p>舉辦活動的機制</p> <p>完善學校舉辦活動的機制和程序，確保以學校名義舉辦的活動（包括學生活動、課外活動、邀請校外嘉賓演講、家長教師會為學生舉辦的活動、校外導師任教的活動等），不會涉及危害國家安全的行為和內容。</p>	<p>-所有學校舉辦活動的等，皆經「國家安全教育」工作小組審批，以確保所有內容不涉及危害國家安全的行為及內容。</p>	<p>-校內所有舉行之活動均符合國家安全之要求，更多是以正向價值、欣賞中華文化和建立合宜人際關係出發，以培養學生良好的價值觀及態度。</p>
	<p>升掛國旗及奏唱國歌的安排</p> <p>每天於早操早會時段播唱國歌；於國慶前夕、回歸前夕、15/4 國家安全教育日、開學禮、校內運動會等進行升掛國旗儀式，從而提升師生對國民身份的認同。</p>	<p>-於 2021 年 4-5 月期間安排所有教師及助理參加由外間機構舉行的升旗培訓</p> <p>-編訂每日升掛國旗之安排及監察準則，每週儀式參與人手及班別安排等</p> <p>-因應日期的不同，編定特別日子進行升旗儀式，並為此向學生介紹該特別日子的內容及其意義。</p> <p>-因應教育局更新之指引，重整每日升掛國旗，每週升旗儀式之人手及安排。</p>	<p>-教職員掌握升旗儀式的規格，亦協助為不同小組進行練習，投入於活動當中。</p> <p>-在進行升旗儀式時學生能有合宜的態度表現。</p>
	<p>國安資訊之傳遞</p> <p>學校透過教職員會議、學校通告、講座等途徑向教職員發放有關維護國家安全及國安教育的資訊。</p>	<p>-學校於 8 月下旬向所有教職員重新發放相關的有關維護國家安全及國安教育的資訊。</p> <p>-定期安排新職員參加有關維護國家安全及國安教育的講座或培訓，加強教職員對此訊息的掌握。</p>	<p>-因應教育局或政府的不同措施及指引，會適時以不同途徑如電郵、早會、教職員會議或海報等，將此訊息發放給教職員。（如 11 月時通知來年如新入教師需具備基本法測試之合格證明等）</p>
<p>人事管理</p>	<p>教職員之職責與操守</p> <p>於學年初向全體員工傳閱通告，清楚闡明學校對其職責與操守之期望及要求；並透過校本的人事管理和考績機制，確保教職員的工作表現及操守符合要求；</p> <p>教職員之聘任</p> <p>聘任員工時按相關法例及指引辦理，並於僱傭合約上列明員工必須奉公守法，秉持專業操守。</p>	<p>-於 8 月下旬教職員大會及 9 月時向全體員工傳閱通告，清楚闡明學校對其職責與操守之期望及要求</p> <p>-從新修訂僱傭合約上列明員工必須奉公守法，秉持專業操守</p>	<p>-於招聘時在工作申請表中加入有關是否涉國安法或其他訴訟之聲名，從而回應指引內容，亦方便行政工作。</p>

<p>教職員培訓</p>	<p>鼓勵教職員參與國家安全教育培訓，例如由教育局舉辦的培訓課程、講座、研討會等，讓他們正確了解《香港國安法》，提升他們對國家安全的認識。</p> <p>學校於教職員專業發展日舉辦講座/工作坊等，提升教職員的法律常識及守法意識。</p>	<p>—定期安排職員參加有關國家安全教育培訓，例如由教育局舉辦的培訓課程、講座、研討會等，讓他們正確了解《香港國安法》，提升他們對國家安全的認識。</p> <p>—已邀請教聯以 ZOOM 形式舉辦「在學校進行國家安全教師」的講座(講者前香港立法會主席曾鈺成先生)</p>	<p>—大部份教師能主動提出參與不同形式須國家安全教育的培訓，以達教師T標準內範疇一之要求。</p>
<p>學與教</p>	<p>參考國家安全教育課程文件，按本校學生認知能力，於相關科目增潤教學內容：</p> <p>常識科—進一步檢修增潤後的教學內容及訂定學生學習目標</p> <p>音樂科 — 訂定國歌教學的學習目標</p> <p>語文科 — 編寫增潤閱讀材料，鞏固學生對中華文化的認識</p> <p>— 參考圖書「我的家在中國節日之旅」。豐富校本小單元課程內容</p> <p>參考「我的家在中國」圖書系列的內容，增添適合本校學生認知能力的圖書，進一步推廣中華文化</p> <p>將相關的中華文化圖書列為圖書課指定讀本，教師於圖書課堂與學生一起閱讀</p>	<p>—於8月至10月期間課程發展主任與不同科組就相關國家安全教育課程文件內容，於科目佈增潤或強化教學內容：</p> <p>常識科：加入認識解放軍、強化遵守社會規範的重要性，加強中國與香港關的建立等等</p> <p>音樂科 — 訂定國歌教學的學習目標</p> <p>語文科 — 編寫增潤閱讀材料，鞏固學生對中華文化的認識</p> <p>— 參考圖書「我的家在中國節日之旅」。豐富校本小單元課程內容</p> <p>—參考「我的家在中國」圖書系列已增添適合本校學生認知能力而推廣中華文化的圖書，教師亦拍攝短片向學生介紹當中的內容。</p> <p>—已將中華文化圖書列為圖書課指定讀本</p>	<p>—高中開設「公民與社會發展科」，並就其內及教學等方法進行研習、共同備課、並參加教育局課程發展處所舉辦的「焦點小組」，須其他友校進行交流及研習。</p> <p>—於日後可將「焦點小組」所獲得的經過與其他科目作出分享。</p> <p>—增加了利用下午時段，安排不同班別進行圖書館所推行的閱讀活動，從中亦加入推廣中華文化、德育等的元素，讓學生有更多時間沉浸於此氛圍當中。</p> <p>—可嘗試購入坊間其他有關國家或中華文化方面的多媒體資源，豐富學生多元化閱讀的經驗和興趣。</p>

學生訓輔及支援	籌備「小旗手」訓練計劃及「中華文化日」，加強學生對國家的歸屬感和尊重的態度	<ul style="list-style-type: none"> <li>-因應學校升旗儀式指引後，需更多時間研究學生參與是所應遵守</li> <li>-因仍採用特別分班安排，減少聚集，本年仍未有「小旗手」的訓練；只舉行了中華文化日活動。</li> </ul>	<ul style="list-style-type: none"> <li>-先觀察學生在現有升旗儀式時的行為態度表現，及制定不同能力學生的參與模式，隨才後挑選學生進行訓練會更適合。</li> </ul>
家校合作	邀請家長參與籌備中華文化日，增加家校合作和溝通的機會	<ul style="list-style-type: none"> <li>-因應疫情，家長未有參與籌備的部份，而日校生的家長亦有參與當中活動。</li> </ul>	<ul style="list-style-type: none"> <li>-可嘗試將此元素滲入家教會恆常舉行的活動當中加入該元素，與家長興趣班舉行中式糕餅製作、國畫或太極班等等。</li> </ul>

加強支援非華語學生的中文學與教  
學校報告 (2021/22學年)

(特殊學校)

[須於2022年11月30日或之前提交]

香港心理衛生會－臻和學校

致：教育局發展及支援組

(地址：香港添馬添美道2號政府總部東翼7樓)

本校已實施「中國語文課程第二語言學習架構」(「學習架構」) / 「中國語文課程第二語言學習調適架構(非華語智障學生適用)」(「調適架構」)，以確保本校非華語學生<sup>1</sup>與華語同儕享有同等學習中文的機會，並建構共融校園。本校亦已在2021/22學年透過一系列校本支援措施(包括推行密集中文學習模式、加強與非華語學生家長溝通等)逐步落實有關計劃。

- 本校2021/22學年的總結報告已獲校董會通過。
- 本校2021/22學年的總結報告已獲法團校董會通過。

現將有關要點，闡述如下：

**(一) 加強支援非華語學生學習中文的整體情況**

1. 本校透過多元途徑，提升中文科教師教授非華語學生的專業能力。具體措施包括：

- (i) 教師培訓方面，在全校 9 名教授非華語學生的中文科教師當中，已有 6 名曾在2021/22學年接受相關培訓，例如：(可選多於一項)
- 教育局舉辦有關「學習架構」/「調適架構」及/或《中國語文校內評估工具-非華語學生適用》(《評估工具》)的研討會/工作坊等
- 教授非華語學生的教師經驗分享會/研討會
- 香港教育大學開辦為期五星期的「為非華語學生而設的中國語文教學專業進修課程證書」
- 教育局通函第21/2019號及第16/2022號所載的「教授中文作為第二語言」專業進修津貼計劃<sup>2</sup>下的課程
- 同儕觀課
- 協作教學
- 教師網絡活動(請說明)： \_\_\_\_\_
- 其他相關培訓(請說明)： \_\_\_\_\_
- (ii) 曾參與上述培訓課程的教師亦已透過以下模式，與其他教師分享培訓所得：  
(可選多於一項)
- 中文科組會議(包括共同備課會議)
- 教師專業發展日
- 其他模式(請說明)： 非華語輔導課的會議及共同備課

不適用 / 未有進行分享活動，原因是：

- 1：規劃教育支援措施時，「家庭常用語言不是中文」的學生均歸納為非華語學生。如學校因特殊情況(例如學生並非用口語溝通)而未能識別其家庭常用語言，學校可參考學生父或母所用的語言，並以此決定學生是否非華語學生。至於家庭常用語言不明或不適用的學生，學校一般不應把這些學生歸納為非華語學生。
- 2：教育局通函第21/2019號及第16/2022號所載的「教授中文作為第二語言」專業進修津貼計劃包括香港理工大學開辦的「對外漢語教學深造文憑(香港學校中文第二語言教學專業)」、「中國語文文學碩士(中文第二語言教學專業)」及「對外漢語教學文學碩士(香港學校中文第二語言教學專業)」。

(iii) 校本專業支援：

- 本校在2021/22學年已參加由教育局專業人員 / 大學 / 其他專業機構提供的校本支援服務
- 正如本校在學期初提交的「學校計劃」所述，本校在2021/22學年沒有參加相關校本支援計劃

(iv) 在2021/22學年，我們已透過以下校本安排，提升教師教授非華語學生中文的專業能力：(可選多於一項)

- 同儕觀課(每 \_\_\_\_\_ 週 約 \_\_\_\_\_ 節)，並就觀課所得進行專業交流，分享心得
- 共同備課(每 \_\_\_\_\_ 週 約 1 節)，針對非華語學生學習中文作為第二語言的需要，調適教學策略和教學內容
- 與其他學校進行專業交流，例如：參加 / 舉辦聯校分享會(共約 \_\_\_\_\_ 次)
- 由具教授非華語學生經驗的教師，帶領 / 協助在這方面經驗較淺的教師
- 其他(請說明)： \_\_\_\_\_

2. 課程 / 教材發展方面，在2021/22學年，本校採用以下策略：(可選多於一項)

- 參考「學習架構」 / 「調適架構」，調適校本課程
- 參考教育局上載「學習架構」 / 「調適架構」專頁或「中國語文教育學習領域學與教資源」內聯網提供的配套資源，並按需要發展 / 調適校本教材
- 根據「學習架構」 / 「調適架構」，發展校本教材，共 1 單元，涵蓋的主題 / 範疇：  
中國戲曲-粵劇
- 採用出版社、大學 / 專上院校出版的教材，包括：
- \_\_\_\_\_
- 採用 / 參考教育局發展的《中國語文(非華語學生適用)》教材及 / 或《非華語學生中文學與教材料》(適用於小三及小四非華語學生)
- 申請優質教育基金撥款，發展校本課程 / 教材，或推展其他支援非華語學生學習中文的項目(計劃名稱： \_\_\_\_\_)
- 其他(請說明)： \_\_\_\_\_

3. 由於中文科的學習內容蘊含中華文化、品德情意等元素，在2021/22學年，本校透過以下學習 / 活動模式，幫助非華語學生認識中國傳統文化，提升他們學習中文的成效：（可選多於一項）

- 將有關文化元素（例如：較淺易的文學作品、歷史 / 成語故事等）融入課堂教學
- 因應中國傳統節日（例如：農曆新年、中秋節等）舉辦相關活動
- 舉辦有關體藝培訓班（例如：醒獅、中文話劇、書法等）
- 其他（請說明）：\_\_\_\_\_

4. 在推行多元**密集中文學習模式**方面：

- (i)  本校大致按照學期初提交的「學校計劃（2021/22學年）」所述，安排了
- 抽離學習                       小組學習                       增加中文課節
- 協作教學                       跨學科中文學習                       課後支援
- 為學生設計個別化教育計劃

其中 抽離學習 \_\_\_\_\_（密集中文學習模式）

對幫助非華語學生學習中文最為有效，原因是：

活動主題及內容由教師按學生能力和興趣自行設計，比較有趣及生活化

- (ii)  [如2021/22學年推行的密集中文學習模式與學期初提交的學校計劃（2021/22學年）所述的有所調整，請填寫此項。]

本校在推行密集中文學習模式時，因應需要而作出以下的調適：

<u>密集中文學習模式</u>	<u>原有安排</u>	<u>調適安排</u>
-----------------	-------------	-------------

就上述調適，主要的考慮因素是：\_\_\_\_\_

5. 本校透過以下模式，評估支援措施的成效：（可選多於一項）

- 校內評估的結果
- 持份者（例如：有教授及支援非華語學生的教職員、家長、非華語學生等）的回饋
- 教師觀察非華語學生在課堂上的表現
- 本學年結束前及 / 或下學年開始時，使用《評估工具》的結果
- 非華語學生在中文活動的表現（例如：戲劇、校園小記者、朗誦、徵文比賽），包括：
- | <u>活動名稱</u> | <u>主辦機構</u> | <u>表現(例如：獎項)</u> |
|-------------|-------------|------------------|
|-------------|-------------|------------------|
- 其他（請說明）：\_\_\_\_\_

6. 整體而言，在2021/22學年的加強支援下，本校非華語學生在中文學習方面：

- (i)  在 \_\_\_\_\_ 名修讀普通課程的非華語學生當中，\_\_\_\_\_ 名有 \_\_\_\_\_ 進步，例如：（請因應校本情況，參照「學習架構」的學習成果，填寫以下一項或多項）

閱讀（或識字）： \_\_\_\_\_

寫作（或寫字）： \_\_\_\_\_

聆聽： \_\_\_\_\_

說話： \_\_\_\_\_

- (ii)  在 9 名修讀為智障學生而設的課程的非華語學生當中，4 名有 \_\_\_\_\_ 進步，例如：（請因應校本情況，參照「調適架構」的學習成果，填寫以下一項或多項）

閱讀（或識字）： \_\_\_\_\_ /

寫作（或寫字）： \_\_\_\_\_ /

聆聽： 聽見熟悉的聲音有固定反應、能分辨讚賞或責罵的語氣、對粵語的指令有反應、能理解單字的指示

說話： 運用身體動作表達或回應

- (iii) 整體而言，本校認為非華語學生在加強支援下 \_\_\_\_\_ 略有 \_\_\_\_\_ 進步，原因是（請分享學校有效的教學策略、行政安排、或一至兩名非華語學生的成功個案）：  
進行非華語輔導的教師會與任教語文的教師進行交流，了解課堂活動、學生目標、能力及表現，從而進行輔導，有助跟進學生進度。



## (二) 建構共融校園

7. 在2021/22學年，本校已透過以下模式，加強與非華語學生家長的溝通：（可選多於一項）

- 提供 所有 主要學校通告的英文版本
- 由 班主任 / 教學助理 / 其他人士(例如：\_\_\_\_\_ )  
協助非華語學生家長了解學校通告的內容
- 提供英文版本的其他資料，例如：工作紙、家課、學習大綱、表現簡報、成績表
- 聘請不同種族的助理，直接與非華語學生家長聯絡
- 購買翻譯服務，翻譯學校通告或其他資料，以及因應需要在家長日或家長會提供即時傳譯
- 安排教職員翻譯，翻譯學校通告或其他資料，以及因應需要在家長日或家長會提供即時傳譯
- 舉辦家長講座（共 \_\_\_\_\_ 次），讓非華語學生家長了解其子女的學習進度及學校提供的支援情況
- 透過家長日 / 其他模式（例如：電話、家訪）  
向非華語學生家長講解其子女的學習進度和表現（包括中文能力、銜接主流中文課堂的進展等），以期透過家校合作，鼓勵非華語學生努力學習
- 其他（請說明）：\_\_\_\_\_

8. 在2021/22學年，本校與非華語學生家長的溝通 大致良好；而非華語學生的上課出席情況 偶有缺席，約 5 名連續缺課7個上課日或以上（其中最長請假 55 天），情況如下：

缺課日數	非華語學生人數	主要原因（可選多於一項）
連續7至14個上課日	<u>1</u>	<input checked="" type="checkbox"/> 健康問題 <input checked="" type="checkbox"/> 家庭問題 <input checked="" type="checkbox"/> 回鄉 <input type="checkbox"/> 其他（請說明）：_____
連續15至30個上課日	_____	
連續多於30個上課日	<u>4</u>	

9. 就提升教師和學生的文化和宗教敏感度，並在校內營造多元文化環境，在2021/22學年推行的具體措施包括：（可選多於一項）（請就每項提供1至2個例子）

- 已制定與建構共融校園相關的政策，並推行措施和各種安排
- 向教師闡釋有關政策及措施，並定期匯報推行措施的進展
- 舉辦 / 安排教師參與相關講座、研討會、工作坊：

主題

講者 / 協作機構（如適用）

- 舉辦多元文化活動，讓教師、學生及家長認識不同族裔的文化：

活動名稱 / 內容簡述

協作機構（如適用）

巴曆遊蹤/認識和體驗巴基斯坦節日

/

多元文化興趣小組/認識及體驗不同國家的文化

Cultural Journey Limited

- 為學生推展同儕互勉計劃，鼓勵不同族裔的學生互相學習：

計劃名稱 / 內容簡述

協作機構（如適用）

- 其他（請說明）： \_\_\_\_\_

10. 本校已透過以下途徑，為非華語學生在學校或課堂以外，提供更多接觸華語同儕的機會：（可選多於一項）

- 與錄取較多華語學生的學校建立學習圈 / 結成伙伴學校

（伙伴學校名稱： \_\_\_\_\_）

- 安排非華語學生參與社區服務，主要包括：（請列舉1至2項）

活動名稱 / 內容簡述

協作機構（如適用）

- 安排非華語學生（共 \_\_\_\_\_ 名）參與制服團隊，包括：

童軍（例如：幼童軍、男童軍、女童軍）

少年警訊

交通安全隊

紅十字會 / 聖約翰救傷隊

基督少年軍 / 基督小先鋒

民安隊 / 航空青年軍

其他（請說明）： \_\_\_\_\_

- 安排非華語學生參加政府 / 不同機構舉辦的活動（例如：商校合作計劃、由扶貧委員會籌劃的「友·導向」計劃、由民政事務總署資助營辦的少數族裔人士支援服務中心所舉辦的共融活動等），主要包括：（請列舉1至2項）

活動名稱 / 內容簡述

協作機構（如適用）

其他 (請說明) :

文化體驗、藝術活動、體育活動

---

11. 在2021/22學年，本校透過以下途徑，讓非華語學生家長及其他持份者了解本校為非華語學生提供的支援：（可選多於一項）

《學校概覽》

已將中、英文對照的支援摘要（2021/22學年）在2022年11月30日或之前上載本校網頁（只適用於之前學年獲額外撥款的學校）<sup>3</sup>

（請提供有關連結：<https://www.mhahk-cws.edu.hk/it-school/php/webcms/files/pdf/>）

除上述支援摘要外，本校網頁的其他內容<sup>4</sup>（請提供有關連結：

\_\_\_\_\_）

本校其他刊物，例如：\_\_\_\_\_

在「學校發展與問責架構」下的學校發展計劃 / 學校周年計劃 / 學校報告文件內闡述支援非華語學生中文學習的措施 / 情況，並上載學校網頁供持份者參考

家長日

其他（請說明）：\_\_\_\_\_

<sup>3</sup> 根據教育局通告第8/2020號第18段，獲有關撥款的學校須提供一份中、英文對照的摘要，闡述學校於上學年如何支援非華語學生學習中文及建構共融校園，並上載學校網頁，以供家長參閱。學校應在學校網頁主頁的當眼位置設置圖標或簡單的英文提示，讓家長在瀏覽網頁的主頁時能即時知悉如何獲得英文版的資料。

<sup>4</sup> 學校可在學校網頁的主頁當眼位置設置圖標，連結英文版《學校概覽》網頁，或提供可用英語 / 其他語言溝通的聯絡人資料，以便非華語學生的家長查詢和取得相關資訊。

### (三) 撥款的運用

12. 本校在2021/22學年所獲的額外撥款為:(A) 650,000 元, 在2020/21學年完結時, 額外撥款的累積餘額為:(B) 89,207.13 元(如適用)<sup>5</sup>。本校在2021/22學年用於支援非華語學生學習中文及建構共融校園的實際開支如下: (可選多於一項)

項目	全年實際開支
<input checked="" type="checkbox"/> 聘請中文科 / 其他科 (請說明: <u>視藝科</u> ) 全職教師 <u>1</u> 名 <sup>6</sup> , 及全職教學助理 <u>1</u> 名 <sup>6</sup> 由上述增聘教師 / 騰空原任中文科教師及 / 或聘請教學助理負責以下相關工作: <input checked="" type="checkbox"/> 教師 教授非華語學生中文的額外教學工作, 每週共 <u>26</u> 節 <input checked="" type="checkbox"/> 教學助理 協助 / 支援非華語學生學習中文, 每週共 <u>32</u> 節 <input checked="" type="checkbox"/> 為非華語學生設計個別化教育計劃, 跟進其進度及調適學習目標, 每週 <u>10</u> 節 <input checked="" type="checkbox"/> 發展校本課程 / 教材 (包括電子教材), 共 <u>2</u> 單元 (涵蓋的年級: <u>小一, 小二, 小三, 小四, 小六, 中一, 中</u> ), 每週 <u>1</u> 節 <input checked="" type="checkbox"/> <u>二</u> ( ), 每週 <u>1</u> 節 <input checked="" type="checkbox"/> 共同備課 (年級: <u>小一至小四一, 小六, 中一至中</u> ) 建構共融校園 <input checked="" type="checkbox"/> 安排共融活動, 每週 <u>4</u> 節 <input checked="" type="checkbox"/> 與非華語學生家長溝通及 / 或翻譯學校通告 / 其他資料, 每週 <u>1</u> 節 <input type="checkbox"/> 其他相關工作 (請說明):	教師薪金總計: <u>485,965</u> 元 <sup>7</sup> 教學助理薪金總計: <u>19,836.13</u> 元 <sup>7</sup>
<input type="checkbox"/> 聘請全職不同種族的助理 <u>        </u> 名 <sup>6</sup> , 主要負責以下工作: <input type="checkbox"/> 與非華語學生家長溝通, 翻譯學校通告 / 其他資料, 協助講解學校政策及行政安排等 <input type="checkbox"/> 於中文課堂及 / 或課後支援入班協作, 每週 <u>0</u> 節 <input type="checkbox"/> 協助教師安排共融活動 <input type="checkbox"/> 其他 (請說明):	不同種族的助理薪金總計: <u>        </u> 元 <sup>7</sup>

<sup>5</sup> 2020/21學年完結時有關撥款的累積餘額與學校有關學年經審核周年帳目有關撥款的餘款數額一致。

<sup>6</sup> 教職員的人數以職位計算, 負責上述有關的教擔 / 工作應與學校一般全職教職員的教擔 / 工作相若。如同一職位先後由不同的人員任職, 亦應以1名全職人員計算。如該職位或職位的工作量並非全職, 可按比例填報, 例如: 全職教師0.5名 / 教學助理1.5名。開支以年薪計算。

---

7 學校只須填報以額外撥款支付的薪金開支。如部分薪金開支以學校其他資源支付，請在第14項補充相關資料。

項目	全年實際開支									
<input type="checkbox"/> 僱用專業服務以舉辦課後中文學習班 (請簡述服務內容) : <hr/>	元									
<input checked="" type="checkbox"/> 購買 / 發展教學資源 (請簡述有關資源及其用途) : <table style="width: 100%; border-collapse: collapse;"> <thead> <tr> <th style="text-align: center; border-bottom: 1px solid black;">資源</th> <th style="text-align: center; border-bottom: 1px solid black;">用途</th> <th style="text-align: center; border-bottom: 1px solid black;">開支</th> </tr> </thead> <tbody> <tr> <td style="text-align: center;">教具</td> <td style="text-align: center;">教學用途</td> <td style="text-align: center;">333</td> </tr> </tbody> </table>	資源	用途	開支	教具	教學用途	333	333 元			
資源	用途	開支								
教具	教學用途	333								
<input checked="" type="checkbox"/> 建立文化共融的學習環境 : <input checked="" type="checkbox"/> 僱用翻譯服務以翻譯通告、網頁資訊或信件 (請簡述服務內容) : 翻譯通告、文件、網頁資訊	31,394 元									
<input checked="" type="checkbox"/> 僱用專業服務以舉辦共融活動 (請簡述服務內容) : 多元文化興趣小組外聘導師	5,400 元									
<input checked="" type="checkbox"/> 由學校籌辦與建構共融校園相關的活動 <u>2</u> 項 (請提供各項活動的名稱、主要內容及實際開支) : <table style="width: 100%; border-collapse: collapse;"> <thead> <tr> <th style="text-align: center; border-bottom: 1px solid black;">活動名稱</th> <th style="text-align: center; border-bottom: 1px solid black;">內容</th> <th style="text-align: center; border-bottom: 1px solid black;">開支 (元)</th> </tr> </thead> <tbody> <tr> <td style="text-align: center;">巴曆遊蹤</td> <td style="text-align: center;">認識及體驗巴基斯坦的節日文化及習俗</td> <td style="text-align: center;">574</td> </tr> <tr> <td style="text-align: center;">老友鬼鬼故事演繹比賽</td> <td style="text-align: center;">參與外間機構的故事演繹比賽</td> <td style="text-align: center;">180</td> </tr> </tbody> </table>	活動名稱	內容	開支 (元)	巴曆遊蹤	認識及體驗巴基斯坦的節日文化及習俗	574	老友鬼鬼故事演繹比賽	參與外間機構的故事演繹比賽	180	754 元
活動名稱	內容	開支 (元)								
巴曆遊蹤	認識及體驗巴基斯坦的節日文化及習俗	574								
老友鬼鬼故事演繹比賽	參與外間機構的故事演繹比賽	180								

項目	全年實際開支
<input type="checkbox"/> 其他相關開支 (請說明) :	_____ 元
全年實際總開支=	543,682.13 元(C)
2021/22學年的累積結餘 [(A)+(B)-(C)]=	195,525 元(D) <sup>8</sup>
2021/22學年的累積結餘佔該學年額外撥款的百分比 [(D)+(A)×100%]=	30.08 %

<sup>8</sup> 學校可保留部分額外撥款，惟累積餘款不可超過該學年所獲撥款的總額，任何超出上限的餘款須歸還教育局。教育局將根據學校經審核的周年帳目，收回超出上限的餘款。

- 本校會檢視現有為非華語學生提供的支援措施，並充分運用額外撥款，加強支援非華語學生，照顧他們學習中文和融入校園上的需要。本校累積高水平額外撥款餘額的原因及改善建議如下：[ 只適用於在本學年完結時，額外撥款的餘額累積至高水平 ( 70%或以上 ) 的學校 ]

原因：

改善建議：

13. 本校會將撥款的累積餘額 195525.00 元(如適用)，於下學年繼續支援本校的非華語學生。(請遵照教育局通告第8/2014號附件二第3和第4段，以及第8/2020號第15至第17段的會計安排)
14. 本校 沒有 調撥其他資源支援非華語學生的中文學習及建構共融校園。若有，請簡述：



#### (四) 總結

15. 在2021/22學年，就加強支援非華語學生學習中文及建構共融校園，本校落實各項支援措施的情況總結如下：

	成 效 顯 著	頗 有 成 效	成 效 不 彰	完 全 無 效
(i) 提升教師教授非華語學生的專業能力	<input type="checkbox"/>	<input checked="" type="checkbox"/>	<input type="checkbox"/>	<input type="checkbox"/>
(ii) 發展校本課程 / 教材及使用和調適配套資源	<input type="checkbox"/>	<input checked="" type="checkbox"/>	<input type="checkbox"/>	<input type="checkbox"/>
(iii) 推行密集中文學習模式 ( 例如：為學生設計個別化教育計劃、抽離學習、小組學習、增加中文課節、跨學科中文學習、課後支援等 )	<input type="checkbox"/>	<input checked="" type="checkbox"/>	<input type="checkbox"/>	<input type="checkbox"/>
(iv) 增強非華語學生的學習動機及信心，並改進其學習表現	<input type="checkbox"/>	<input checked="" type="checkbox"/>	<input type="checkbox"/>	<input type="checkbox"/>
(v) 加強與非華語學生家長的溝通	<input type="checkbox"/>	<input checked="" type="checkbox"/>	<input type="checkbox"/>	<input type="checkbox"/>
(vi) 建構共融校園	<input type="checkbox"/>	<input checked="" type="checkbox"/>	<input type="checkbox"/>	<input type="checkbox"/>
(vii) 其他 ( 請說明 ) : _____	<input type="checkbox"/>	<input type="checkbox"/>	<input type="checkbox"/>	<input type="checkbox"/>

本校會參考2021/22學年的經驗，並就非華語學生的中文學習表現，擬備2022/23學年的支援計劃。

**(五) 餘款的運用 【只適用於在 2022/23 學年 沒有 獲65萬至150萬元額外撥款的學校】**

本校在2022/23學年錄取少於6名非華語學生，未能繼續獲65萬至150萬元額外撥款。本校會善用2021/22學年額外撥款的餘額 ( \_\_\_\_\_ 元 ) 作以下用途：

項目	預算開支 ( 元 )
聘請額外中文科教師 _____ 名 工作概要： _____	_____ 元
聘請額外教學助理 _____ 名 工作概要： _____	_____ 元
聘請不同種族的助理 _____ 名 工作概要： _____	_____ 元
購買教學資源 ( 請說明： _____ )	_____ 元
僱用專業服務 ( 請說明： _____ )	_____ 元
舉辦共融活動 ( 請說明： _____ )	_____ 元
其他 ( 請說明： _____ )	_____ 元
預算總開支：	0 元

(六) 其他 (如有需要, 可填寫其他補充資料) :

本校確保以上支援非華語學生的中文學與教及建構共融校園的安排, 符合現行的香港法例 (包括《教育條例》和《種族歧視條例》等), 以及教育局不時修訂的相關通告和指引。本校亦已遵照教育局通告第8/2014號有關「改善非華語學生的中文學與教」及第8/2020號有關「加強支援非華語學生的中文學與教新撥款安排」的要求, 確保額外撥款只用於加強支援非華語學生學習中文及建構共融校園。就本人所知及所信, 本報告一切內容均屬全面、完整及真確。

校監簽署 :   
校監姓名 : 熊思方  
統籌教師姓名 : 嚴曉晶  
統籌教師電郵 : hcyim@mhahk-cws.edu.hk  
學校名稱 : 香港心理衛生會—臻和學校  
學校電話 : 27773081  
日期 : 2022 年 11 月 29 日

香港心理衛生會-臻和學校  
全方位學習津貼 運用報告  
2021-2022 年度

為提高透明度及根據一貫安排，學校須把經校董會／法團校董會／學校管理委員會審批的全方位學習津貼運用報告或載有全方位學習津貼運用報告的學校報告上載至學校網頁。

**第 1 項：舉辦／參加全方位學習活動**

編號	活動名稱、簡介及目標	舉行日期	對象		實際開支 (\$)	人均 實際開支 (\$)	開支 用途*	範疇 (請選擇 適用的選 項， 或自行填寫)	評估結 果	基要學習經歷 (請於適用方格加上 u 號，可選擇 多於一項)				
			級別	總 參 與 人 數						智能發 展 (配合 課程)	價值觀 教育	體藝發 展	社會服 務	與工作 有關的經 驗
1.1	本地活動：在不同學科 / 跨學科 / 課程範疇組織全方位學習活動，提升學習效能，或按學生的興趣和能力，組織多元化全方位學習活動，發展學生潛能，建立正面價值觀和態度													
1	新興運動日	22/7/2022	全校	105	\$25,300.00	\$240.95	E1 & E5	體育	有效提升學生對運動興趣			✓		
2	消閒時段反應燈體適能活動	6-8/2022	全校	105	\$7,582.00	\$72.21	E7	體育	有效提升學生對運動興趣			✓		
3	故事欣賞	19/07/2022	全校	105	\$10,500.00	\$100	E5	價值觀教育	有效提升學生對閱讀興趣		✓	✓		
4	音樂治療(10 堂)	20/10/21- 13/7/22	小小音樂家	16	\$9,500.00	\$593.75	E5	藝術 (音 樂)	有效提升學生對音樂興趣及溝通能力			✓		

5	香薰治療按摩	22/11/21-12/8/22	小一至中六	53	\$3,000.00	\$56.60	E7	其他，請註明：認識身體	有效讓學生學習放鬆肌腱			✓		
6	學校特備旅行	11/11/21-12/11/21	全校	105	\$10,000.00	\$95.20	E5 & E7	跨學科（其他）	有效提升學生認識大自然		✓	✓		
7	我愛廚房烹飪比賽	10/21-12/21	高中	1	\$150.00	\$150	E1	其他，請註明：科技與生活	有效提升學生對烹飪的興趣	✓				
8	班際設計環保袋活動	7/22-/8/22	全校	105	\$1,499.50	\$14.30	E1	其他，請註明：科技與生活	有效提升學生對設計的興趣		✓	✓		
9	園藝種植(消閒及課堂環境安排)	01/09/21-12/8/22	全校	105	\$148,156.50	\$1,411.00	E5	跨學科（其他）	培養學生愛護及欣賞環境的態度及照顧植物的責任感		✓	✓		✓
10	聖誕聯歡會	17/12/2022	全校	105	\$20,000.00	\$190.40	E1	價值觀教育	有效培養學生關愛他人的態度		✓			
11	開心自選日	22/6/2022	全校	105	\$15,000.00	\$14,209.00	E1	價值觀教育	有效培養學生自主的態度		✓			
12	有營水果月活動	11/21-12/21	全校	105	\$637.00	\$6.10	E1	其他，請註明：自理	有效讓學生認識健康飲食		✓			
13	藝發紮染聘請導師(2堂)	12-19/07/2022	高中	32	\$4,800.00	\$150	E5	藝術（其他）	擴闊學生的生活藝術體驗			✓		

14	多元培育活動	8/8-12/8/2022	全校	105	\$20,000.00	\$190.40	E5 & E7	跨學科 (STEM)	有效提升學生 對科學、科技 和中華文化的 興趣	✓				
15	光影戲興趣班	6/10/21、 20/10/21、 1/12/21、 15/12/21、 18/5/22、 1/6/22、 15/6/22、 29/6/22	才藝坊	16	\$8,203.50	\$512.7	E1 & E5	藝術(其 他)	有效提升學生 對黑光戲的興 趣及透過表演 增強自信心			✓		
16	展藝牆創作	10/21-2/22	全校	105	\$1,197.00	11.4	E1	藝術(視 藝)	有效培養學生 繪畫技巧	✓	✓			
17	聖誕節節日創作活動	1/11-17/12/21	全校	105	\$3,700.00	35.2	E7	藝術(視 藝)	有效讓學生認 識校園裝置藝 術，提升學生 對藝術興趣			✓		
18	攝影主題活動	3/5-17/06/22	全校	105	\$4,000.00	38.1	E1&E7	藝術(視 藝)	能提升學生對 藝術和攝影的 興趣。	✓	✓			
19	藝術日壁畫創作	21-24/6/2022	全校	105	\$7,000.00	66.7	E1&E7	藝術(視 藝)	有效增加學生 與外界團體溝 通機會，及讓	✓	✓			

									學生探索更多 不同藝術媒介					
20	中國城市之旅-廣州遊	05/07/2022	全校	105	\$2,482.00	\$23.64	E7	價值觀教育	有效提升學生 對中國城市的 認識	✓	✓			
21	衛生嘉年華	26/10/2022	全校	105	\$13,156.40	125.3	E5&E7	其他·請 註明：自 理	有效提升學生 個人衛生的習 慣	✓	✓			
22	全城起帽	8/10/2021	全校	105	\$1,041.00	\$9.91	E7	價值觀教育	有效提升學生 對兒童紓緩服 務的支持和認 識		✓			
(如空間不足，請於上方插入新行。)														
第 1.1 項總計				1,903	\$316,904.90									
1.2	境外活動：舉辦或參加境外活動 / 境外比賽，擴闊學生視野													
1														
2														
3														
4														
5														
(如空間不足，請於上方插入新行。)														
第 1.2 項總計				0	\$0.00									
第 1 項總計				1,903	\$316,904.90									

## 第 2 項：購買其他推行全方位學習所需的設備、消耗品或學習資源

編號	項目	用途	實際開支 (\$)
1	滑輪拉力機	體適能活動	\$41,000.00
2	Flaghouse Overcomer 擊球協助器	體育運動	\$17,110.00
3	鋼舌鼓、頌砵、碰鈴等	消閒音樂靜觀 及興趣發展活 動	\$9,280.60
4	LED 幕牆	用於各項目活 動及直播	\$178,000.00
5	畢業禮佈置、獎勵物	畢業禮	\$1,880.50
(如空間不足，請於上方插入新行。)			
<b>第 2 項總開支</b>			<b>\$247,271.10</b>
<b>第 1 及第 2 項總開支</b>			<b>\$564,176.00</b>

## 第 3 項：受惠學生人數

全校學生人數：	105
受惠學生人數：	105
佔全校學生人數百分比 (%)：	100%

全方位學習聯絡人姓名：	馮錦燦
職位：	副校長

\* 輸入下表代號；每項開支可填寫多於一個代號：

E1	活動費用 (報名費、入場費、課程費用、營舍費用、場地費用、學習材料、活動物資等)	E6	學生參加獲學校認可的外間機構所舉辦之課程、活動或訓練費用
E2	交通費	E7	設備、儀器、工具、器材、消耗品
E3	境外交流 / 比賽團費 (學生)	E8	學習資源 (例如學習軟件、教材套)
E4	境外交流 / 比賽團費 (隨團教師)	E9	其他 (請說明)
E5	專家 / 導師 / 教練費用		



二零二一/二二學年校本課後學習及支援計劃

校本津貼 - 活動報告表(小學部)

學校名稱 香港心理衛生會-臻和學校

負責人姓名 老玉麗

聯絡電話： 27773081

A. 校本津貼實際受惠學生人數(人頭) 19名(包括 A. 領取綜援人數：9名，B. 學生資助計劃全額津貼人數：7名及 C. 學校使用酌情權而受惠的清貧學生人數：3名)

B. 受資助的各項活動資料

*活動名稱/類別	參加合資格學生人數#			平均出席率	活動舉辦時期/日期	實際開支(\$)	評估方法(例如:測驗、問卷等)	合辦機構/服務供應機構名稱(如適用)	備註(例如:學生的學習及情意成果)
	A	B	C						
香薰治療按摩班	5	6	2	90.9%	22/11/2021-12/8/2022	4701.2	觀察及紀錄學生學習表現	Natulife Aromatherapy	學生與人溝通和合作的學習成果
旅行特備活動	9	7	3	70.6%	11/11/2021 及 12/11/2021	1943.1	觀察及紀錄學生學習表現		學生學習情意成果
音樂治療課	3	1	2	75%	27/6-8/8/2022	3260	觀察及紀錄學生學習表現	NeuroNotes Music School Limited	學生與人溝通和合作的學習成果
多元培育學習日	9	7	3	17.6%	9/8-10/8/2022	1495.7	觀察及紀錄學生學習表現		學生學習情意成果
活動項目總數： <u>4</u>									
@學生人次	26	21	10		總開支	11400			
**總學生人次	57								

備註:\*活動類別如下: 功課輔導、學習技巧訓練、語文訓練、參觀/戶外活動、文化藝術、體育活動、自信心訓練、義工服務、歷奇活動、領袖訓練及社交/溝通技巧訓練

@學生人次: 上列參加各項活動的受惠學生人數的總和

\*\*總學生人次: 指學生人次(A)+(B)+(C)的總和

# 合資格學生: 指(A)領取綜援、(B)學生資助計劃全額津貼及(C)學校使用不超過 25%酌情權的清貧學生

### C. 計劃成效

整體來說你認為活動對受惠的合資格學生有何得益？

請在最合適的方格填上「✓」 號	改善			沒有 改變	下降	不適 用
	明顯	適中	輕微			
學習成效						
a) 學生的學習動機	✓					
b) 學生的學習技巧	✓					
c) 學生的學業成績	✓					
d) 學生於課堂外的學習經歷	✓					
e) 你對學生學習成效的整 體觀	✓					
個人及社交發展						
f) 學生的自尊	✓					
g) 學生的自我照顧能力	✓					
h) 學生的社交技巧	✓					
i) 學生的人際技巧	✓					
j) 學生與他人合作	✓					
k) 學生對求學的態度	✓					
l) 學生的人生觀						✓
m) 你對學生個人及社交發 展的	✓					
社區參與						
n) 學生參與課外及義工活動	✓					
o) 學生的歸屬感	✓					
p) 學生對社區的了解	✓					
q) 你對學生參與社區活動 的整 體觀感	✓					

### D. 對推行校本津貼資助活動的意見

在推行計劃時遇到的問題/困難

(可在方格上✓超過一項)

- 未能識別合資格學生(即領取綜援及學生資助計劃全額津貼的學生)；
- 難以甄選合適學生加入酌情名額；
- 合資格學生不願意參加計劃(請說明原因：  
\_\_\_\_\_ )；
- 伙伴/提供服務機構提供的服務質素未如理想；
- 導師經驗不足，學生管理技巧未如理想；
- 活動的行政工作 明顯地增加了教師的工作量；
- 對執行教育局對處理撥款方面的要求感到複雜；
- 對提交報告的要求感到繁複、費時；
- 其他(請說明)：\_\_\_\_\_

E. 學生及家長有否對校本津貼資助活動活動提供意見？  
他們是否滿意計劃的服務？  
(可選擇填／不填寫)

教育局撥款資助學校舉辦不同類別的活動，讓學生參加不同  
類型活動，能啟發學生潛能，學習與人合作溝通，增進生活  
知識，並將所學的應用於日常生活中。

家長表示學生能獲取資助參加有益身心的活動，擴闊其學習  
經歷，有助其子女的成長與促進學習成效。

---

---

---

二零二一/二二學年校本課後學習及支援計劃

校本津貼 - 活動報告表(中學部)

學校名稱 香港心理衛生會-臻和學校

負責人姓名 老玉麗

聯絡電話： 27773081

A. 校本津貼實際受惠學生人數(人頭) 25名(包括 A. 領取綜援人數：19名，B. 學生資助計劃全額津貼人數：5名及 C. 學校使用酌情權而受惠的清貧學生人數：1名)

B. 受資助的各項活動資料

*活動名稱/類別	參加合資格學生人數#			平均出席率	活動舉辦時期/日期	實際開支(\$)	評估方法(例如:測驗、問卷等)	合辦機構/服務供應機構名稱(如適用)	備註(例如:學生的學習及情意成果)
	A	B	C						
香薰治療按摩班	11	4	1	89.4%	22/11/2021-12/8/2022	5786.2	觀察及紀錄學生學習表現	Natulife Aromatherapy	學生與人溝通和合作的學習成果
旅行特備活動	19	5	1	59.3%	11/11/2021 及 12/11/2021	2556	觀察及紀錄學生學習表現		學生學習情意成果
音樂治療課	8	2	0	84.6%	27/6-8/8/2022	5433.4	觀察及紀錄學生學習表現	NeuroNotes Music School Limited	學生與人溝通和合作的學習成果
多元培育學習日	19	5	1	31.2%	9/8-10/8/2022	1224.4	觀察及紀錄學生學習表現		學生學習情意成果
活動項目總數： <u>4</u>									
@學生人次	57	16	3		總開支	15000			
**總學生人次	76								

備註:\*活動類別如下: 功課輔導、學習技巧訓練、語文訓練、參觀/戶外活動、文化藝術、體育活動、自信心訓練、義工服務、歷奇活動、領袖訓練及社交/溝通技巧訓練

@學生人次: 上列參加各項活動的受惠學生人數的總和

\*\*總學生人次: 指學生人次(A)+(B)+(C)的總和

# 合資格學生: 指(A)領取綜援、(B)學生資助計劃全額津貼及(C)學校使用不超過 25%酌情權的清貧學生

### C. 計劃成效

整體來說你認為活動對受惠的合資格學生有何得益？

請在最合適的方格填上「✓」 號	改善			沒有 改變	下降	不適 用
	明顯	適中	輕微			
學習成效						
a) 學生的學習動機	✓					
b) 學生的學習技巧	✓					
c) 學生的學業成績	✓					
d) 學生於課堂外的學習經歷	✓					
e) 你對學生學習成效的整體觀	✓					
個人及社交發展						
f) 學生的自尊	✓					
g) 學生的自我照顧能力	✓					
h) 學生的社交技巧	✓					
i) 學生的人際技巧	✓					
j) 學生與他人合作	✓					
k) 學生對求學的態度	✓					
l) 學生的人生觀						✓
m) 你對學生個人及社交發展的	✓					
社區參與						
n) 學生參與課外及義工活動	✓					
o) 學生的歸屬感	✓					
p) 學生對社區的了解	✓					
q) 你對學生參與社區活動的整	✓					

### D. 對推行校本津貼資助活動的意見

在推行計劃時遇到的問題/困難

(可在方格上✓超過一項)

- 未能識別合資格學生(即領取綜援及學生資助計劃全額津貼的學生);
- 難以甄選合適學生加入酌情名額;
- 合資格學生不願意參加計劃(請說明原因: \_\_\_\_\_);
- 伙伴/提供服務機構提供的服務質素未如理想;
- 導師經驗不足, 學生管理技巧未如理想;
- 活動的行政工作 明顯地增加了教師的工作量;
- 對執行教育局對處理撥款方面的要求感到複雜;
- 對提交報告的要求感到繁複、費時;
- 其他(請說明): \_\_\_\_\_

- E. 學生及家長有否對校本津貼資助活動活動提供意見？  
他們是否滿意計劃的服務？  
(可選擇填／不填寫 )**

教育局撥款資助學校舉辦不同類別的活動，讓學生參加不同  
類型活動，能啟發學生潛能，學習與人合作溝通，增進生活  
知識，並將所學的應用於日常生活中。

家長表示學生能獲取資助參加有益身心的活動，擴闊其學習  
經歷，有助其子女的成長與促進學習成效。